

# Swisscanto (CH) Portfolio Fund Responsible Focus CT CHF

Mixte | à capitalisation | Janvier 2025 - Communication à caractère promotionnel

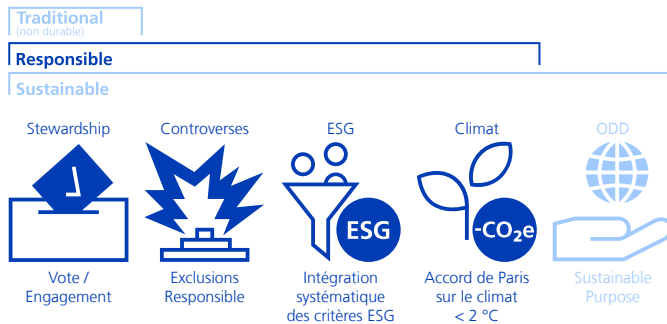
## Description du fonds

L'objectif de placement du compartiment consiste à obtenir des gains en capital élevés sur le long terme. Le fonds investit en premier lieu de manière directe et indirecte dans des titres et des droits de participation (actions, bons de jouissance, parts sociales de coopératives, bons de participation et assimilés) d'entreprises du monde entier. A des fins d'optimisation, il peut également intégrer des obligations et d'autres types de placements.

Le fonds a été repositionné le 16.10.2017 (auparavant «Fonds d'allocation d'actifs Swisscanto (CH) Croissance»).

## Gamme de produits et application des approches de durabilité

Lors de la sélection des placements, les gammes de produits et approches illustrées ci-après et décrites dans les « Explications sur les gammes de produits et les approches de durabilité » sont appliquées.



### Remarque:

- Les gammes de produits et les approches représentées en couleur plus claire ne s'appliquent pas aux actifs en question.
- Des exclusions basées sur SVVK-ASIR sont appliquées dans les trois lignes de produits (Traditional (non durable), Responsible et Sustainable).

## Swisscanto Sustainability Rating

haut **A B C D E F G** bas

## Profil/Adéquation

- Ce produit convient aux investisseurs qui
- disposent au moins d'un horizon de placement à moyen terme.
  - souhaitent participer à l'évolution du marché boursier international.
  - recherchent une forte augmentation de capital.
  - sont disposés à assumer de fortes fluctuations de cours.

## Indicateur de risque

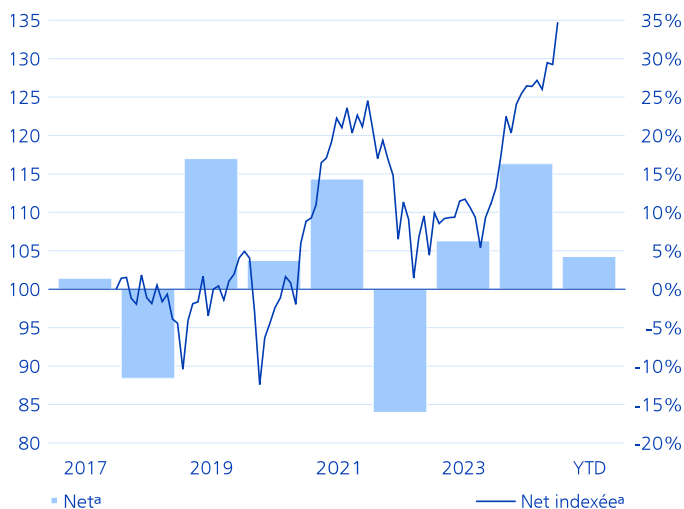
bas **1 2 3 4 5 6 7** haut

## Données relatives au fonds

|  |                                    |
|--|------------------------------------|
| NAV par part (31.01.2025)              | CHF 131.58                         |
| VNI max. sur 52 sem. (31.01.2025)      | CHF 131.58                         |
| VNI min. sur 52 sem. (01.02.2024)      | CHF 111.30                         |
| Domicile du fonds                      | Suisse                             |
| Monnaie de référence classe            | CHF                                |
| Monnaie du fonds                       | CHF                                |
| Clôture exercice annuel                | 30.09.                             |
| N° de valeur                           | 37873496                           |
| ISIN-No                                | CH0378734963                       |
| Bloomberg                              | SWCAKCT SW                         |
| Date de lanc. de la cat. de parts      | 16.11.2017                         |
| Date de lancement du fonds             | 16.05.1990                         |
| Première mesure de la performance      | 01.12.2017                         |
| Taille de la classe (en Mio)           | CHF 19.15                          |
| Actif net du fonds (en Mio)            | CHF 269.06                         |
| Parts en circulation                   | 145'674.417                        |
| Comm. forfait. de gest. (fl. fee) p.a. | 0.89%                              |
| Total Expense Ratio p.a.               | 0.92%                              |
| Swinging Single Pricing                | Oui                                |
| Société de gestion                     | Swisscanto Fondsleitung AG, Zurich |
| Gestion de portefeuille                | Zürcher Kantonalbank               |
| Banque dépositaire                     | Zürcher Kantonalbank               |

# Performance

## Performance indexée et performance en %<sup>1</sup>



Evolution de valeur indexée (échelle de gauche). Evolution de valeur en pourcentage par an (échelle de droite).

## Performance en %<sup>2</sup>

| Depuis     | Net <sup>a</sup> | Brut <sup>b</sup> |
|------------|------------------|-------------------|
| 1 mois     | 4.26             | 4.34              |
| 3 mois     | 6.93             | 7.17              |
| 1 an       | 19.03            | 20.10             |
| 3 ans p.a. | 3.74             | 4.66              |
| 5 ans p.a. | 5.31             | 6.25              |
| Début p.a. | 4.24             | 5.17              |

## Performance annuelle en %<sup>1,2</sup>

| Année | Net <sup>a</sup> | Brut <sup>b</sup> |
|-------|------------------|-------------------|
| YTD   | 4.26             | 4.34              |
| 2024  | 16.33            | 17.38             |
| 2023  | 6.30             | 7.24              |
| 2022  | -16.03           | -15.28            |
| 2021  | 14.34            | 15.36             |
| 2020  | 3.75             | 4.68              |
| 2019  | 17.00            | 18.04             |
| 2018  | -11.59           | -10.83            |
| 2017  | 1.42             | 1.49              |

## Chiffres relatifs au risque annualisés/réalisés

|                  | 1a    | 3a     | 5a     |
|------------------|-------|--------|--------|
| Volatilité fonds | 7.11% | 10.86% | 11.94% |
| Sharpe Ratio     | 2.26  | 0.26   | 0.42   |

## Données de portefeuille

|                                       | Fonds |
|---------------------------------------|-------|
| Nombre de positions                   | 2'773 |
| Duration modifiée                     | 7.55  |
| Rendement (sans couverture de change) | 4.53% |
| Durée résiduelle en années            | 10.11 |
| Coupon moyen                          | 2.53% |

<sup>1</sup> Année/période: Depuis la première mesure de la performance ou sur les 5 ou 10 dernières années/périodes au plus.

<sup>2</sup> Les petits écarts peuvent apparaître en raison des arrondis.

<sup>a</sup> L'accroissement de valeur net indiqué s'entend après déduction de toutes les commissions de fonds régulières. Tous les coûts éventuels qui en découlent, et qui peuvent être directement prélevés sur la fortune du fonds, sont publiés dans le prospectus de vente du fonds.

<sup>b</sup> L'accroissement de valeur brut indiqué représente l'évolution avant déduction de toutes les commissions de fonds régulières.

# Breakdowns

## Positions principales en %

|                             | Fonds |
|-----------------------------|-------|
| Roche Holding AG            | 3.83  |
| Nestlé SA                   | 3.53  |
| Novartis AG                 | 3.12  |
| Apple Inc                   | 2.30  |
| NVIDIA Corp                 | 2.16  |
| Microsoft Corp              | 1.87  |
| UBS Group AG                | 1.72  |
| Zurich Insurance Group AG   | 1.68  |
| Amazon.com Inc              | 1.68  |
| Cie Financiere Richemont SA | 1.55  |

## Allocation par catégorie de placement en %

|  | Fonds |
|--|-------|
| Marché monétaire                       | 1.67  |
| Obligations en CHF                     | 0.38  |
| Obligations en monnaie étrangère       | 6.46  |
| Actions suisses                        | 30.95 |
| Actions étrangères pays industrialisés | 47.66 |
| Actions marchés émergents              | 7.23  |
| Immobilier suisse                      | 1.92  |
| Matières premières                     | 2.73  |
| Autres                                 | 1.00  |

## Répartition par catégorie de placement et par région en %

|                    | Europe     | Suisse      | N. Am.      | Pac.        | ME         | Autres     | Total        |
|--------------------|------------|-------------|-------------|-------------|------------|------------|--------------|
| Marché monétaire   | 1.1        | 0.7         | 0.3         | -0.5        | 0.0        | 0.0        | 1.7          |
| Obligations        | 2.7        | 0.2         | 2.0         | 1.9         | 0.1        | 0.1        | 6.8          |
| Actions            | 4.9        | 31.0        | 37.4        | 12.5        | n.a.       | n.a.       | 85.8         |
| Immobilier         | n.a.       | 1.9         | n.a.        | n.a.        | n.a.       | n.a.       | 1.9          |
| Matières premières | n.a.       | n.a.        | n.a.        | n.a.        | 2.2        | 0.0        | 2.2          |
| Autres             | 0.5        | n.a.        | n.a.        | n.a.        | 1.0        | 0.0        | 1.5          |
| <b>Total</b>       | <b>9.3</b> | <b>33.8</b> | <b>39.7</b> | <b>13.9</b> | <b>3.3</b> | <b>0.0</b> | <b>100.0</b> |

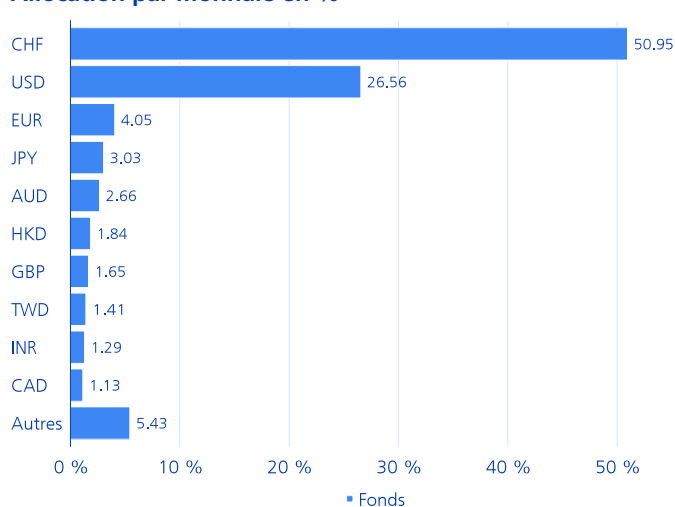
Les valeurs d'exposition au risque reflètent l'analyse économique. C'est pourquoi des valeurs négatives ne résultent pas forcément de positions courtes effectives mais peuvent apparaître en fonction de la méthode de calcul utilisée (par exemple, dérivés ou différences de dates de valeur)

Les petits écarts peuvent apparaître en raison des arrondis.

## Principaux débiteurs en %

|                                  | Fonds |
|----------------------------------|-------|
| États-Unis d'Amérique            | 0.28  |
| République d'Afrique du Sud      | 0.16  |
| République d'Indonésie           | 0.15  |
| États-Unis Mexique               | 0.14  |
| République fédérative du Brésil  | 0.11  |
| La république populaire de Chine | 0.10  |
| Fédération de Malaisie           | 0.10  |
| Japon                            | 0.10  |
| République Fédérale d'Allemagne  | 0.09  |
| Royaume de Thaïlande             | 0.09  |

## Allocation par monnaie en %



# Explications sur les gammes de produits et les approches de durabilité

## Gammes de produits

L'offre de produits durables comprend deux gammes de produits dans lesquelles sont appliquées différentes approches de durabilité. La gamme de produits « Responsable » comprend toujours l'application de critères d'exclusion, l'analyse ESG systématique comme partie intégrante du processus de placement, ainsi qu'une réduction de l'intensité en CO<sub>2</sub>e des placements. Outre les approches susmentionnées, la gamme de produits « Sustainable » comprend l'application d'exclusions encore plus étendues et investit également dans des leader ODD ou des leader ESG (Sustainable Purpose). Les exclusions basées sur SVVK-ASIR s'appliquent à toutes les lignes de produits (y compris aux actifs non gérés durablement). Celles-ci comprennent principalement des fabricants d'armes prohibées et peuvent inclure des entreprises ainsi que des Etats.

## Stewardship - Vote / Engagement



En tant qu'actionnaire, nous nous engageons activement dans un dialogue continu avec les directions des entreprises. Ce dialogue s'inscrit dans le cadre des directives d'engagement de la gestion des actifs de la Zürcher Kantonalbank. Les entreprises sont notamment tenues de formuler des objectifs ambitieux de réduction des gaz à effet de serre, de les mettre en oeuvre de manière cohérente et d'en rendre compte de manière transparente. Nos activités et nos directives d'engagement sont publiés sur <https://www.zkb.ch/en/home/asset-management/sustainability/investment-stewardship.html>. Nos directives de vote se fondent sur les principes suisses et internationaux de gouvernance d'entreprise ainsi que sur les Principes pour l'investissement responsable des Nations unies (UN PRI). Le seuil pour l'exercice des droits de vote sur nos marchés de vote à l'étranger est de 5 millions de francs suisses pour les fonds domiciliés en Suisse et de 2 millions de francs suisses pour les fonds domiciliés au Luxembourg par position d'action. Pour les actions suisses, nous votons de manière générale. De plus amples informations sur notre comportement de vote peuvent être consultées à l'adresse suivante : <https://www.swisscanto.com/voting>

## Controverses - Exclusions Responsable



Application de critères d'exclusion supplémentaires - en plus des exclusions basées sur SVVK-ASIR - afin de réduire les risques de durabilité et de ne pas investir dans des titres dont les modèles d'affaires sont critiques en termes de développement durable. Les critères d'exclusion concernent les entreprises liées à l'extraction de charbon (hors production de métaux; > 5% du chiffre d'affaires)\*, aux réserves de charbon (hors production de métaux)\*, à la fabrication d'armes et de munitions, à la fabrication d'équipements militaires (> 5% du chiffre d'affaires), à la création de contenus pornographiques, au travail des enfants et/ou ayant commis des infractions au Pacte mondial des Nations unies (hors obligations Green et Sustainability, le cas échéant). Les infractions aux principes du Pacte mondial des Nations unies pris en compte dans notre sélection sont réexaminées en détail par nos analystes. Dans le cadre de cet engagement, nous recherchons le dialogue et encourageons les entreprises à modifier leur comportement. Si aucune modification n'est apportée dans un délai raisonnable, les placements existants doivent être liquidés. \*Hors obligations Green et Sustainability

## ESG - Intégration systématique des critères ESG



L'analyse systématique des critères ESG fait partie intégrante du processus de placement actif et a pour but d'identifier très tôt les risques, mais aussi les opportunités découlant des tendances ESG. Les critères ESG viennent compléter l'analyse financière pure et permettent d'aboutir à des décisions de placement avisées.

## Climat - Accord de Paris sur le climat < 2 °C



Conformément à l'Accord de Paris sur le climat, l'activité d'investissement du portefeuille est axée sur une réduction de l'intensité en CO<sub>2</sub>e des placements d'au moins 4% par an. L'objectif de la stratégie de placement est basé sur l'intensité en CO<sub>2</sub>e de l'univers de placement fin 2019.

## ODD - Sustainable Purpose



L'approche « Sustainable Purpose » se concentre sur le rendement en investissant dans des entreprises et des Etats présentant une utilité sociale (champions ODD). Les leaders ODD utilisent leur force d'investissement pour créer des produits et des services respectueux de l'environnement et socialement responsables. Ils contribuent ainsi à la réalisation d'un ou plusieurs objectifs de développement durable (ODD) de l'ONU. A des fins de diversification, il est également possible d'investir dans des titres considérés comme supérieurs à la moyenne pour ce qui est des critères ESG au moyen d'une approche « best in class » (leaders ESG).

Remarque:

- Les gammes de produits et les approches représentées en couleur plus claire ne s'appliquent pas aux actifs en question.

- Des exclusions basées sur SVVK-ASIR sont appliquées dans les trois lignes de produits (Traditional (non durable), Responsible et Sustainable).

## Informations complémentaires

Des explications supplémentaires, complémentaires spécifiques aux produits concernant les approches de durabilité appliquées se trouvent dans les documents juridiques déterminants sur [products.swisscanto.com](https://products.swisscanto.com).

## Approches de durabilité

Les approches de durabilité s'appliquent à tous les actifs ou à une partie substantielle des actifs. Vous trouverez des informations détaillées à ce sujet dans le prospectus, le contrat de fonds ou les directives d'investissement.

## CO<sub>2</sub>e

Les équivalents CO<sub>2</sub> (CO<sub>2</sub>e) sont une unité permettant d'uniformiser l'effet climatique des gaz à effet de serre que sont le dioxyde de carbone (CO<sub>2</sub>), le méthane (CH<sub>4</sub>), le gaz hilarant (N<sub>2</sub>O) et les gaz à effet de serre fluorés (CFC). Tous ces gaz ont une durée de séjour différente dans l'atmosphère et ne contribuent à l'effet de serre dans la même mesure.

## ESG

Le sigle ESG représente les aspects environnementaux (E), sociaux (S) et de gouvernement d'entreprise (G).

## SVVK-ASIR

L'Association suisse pour des investissements responsables (ASIR) est un regroupement d'investisseurs institutionnels créé en 2015. L'association fournit des services à ses membres afin qu'ils puissent orienter leurs décisions de placement sur l'environnement, la société et l'économie.

## Swisscanto Sustainability Rating

Le Swisscanto Sustainability Rating fournit des informations sur le degré de durabilité actuel du portefeuille. Il est calculé à partir des valeurs des fortunes collectives et des titres individuels contenus dans le portefeuille et réparti en sept catégories de durabilité, allant de A (niveau le plus élevé) à G (niveau le plus bas). Pour calculer le rating, nous évaluons les entreprises et les Etats de manière dédiée sur les 4 piliers de notre recherche en durabilité : secteurs d'activité controversés (Controversy), gestion d'entreprise durable (ESG), émissions de gaz à effet de serre (Climate) et impact des produits sur l'environnement et la société (Sustainable Purpose). Le classement de durabilité de Swisscanto est recalculé une fois par trimestre.

## MSCI® ESG

Bien que les fournisseurs de données de la Zürcher Kantonalbank, notamment MSCI ESG Research LLC et ses sociétés affiliées (les « Parties ESG »), obtiennent des informations (les « Informations ») auprès de sources qu'ils considèrent comme fiables, aucune des Parties ESG ne garantit l'originalité, l'exactitude et/ou l'exhaustivité des données contenues dans le présent document, et ces Parties rejettent expressément toute garantie expresse ou implicite, y compris concernant la valeur marchande et la pertinence pour un usage particulier. Les Informations sont destinées exclusivement à un usage interne et ne peuvent être reproduites ou rediffusées sous quelque forme que ce soit, ni servir de base ou de composante pour quelque instrument financier, produit ou indice financier que ce soit. De plus, aucune des Informations ne peut être utilisée en soi pour déterminer quels titres acheter ou vendre ou à quel moment les acheter ou les vendre. Aucune des Parties ESG ne saurait être tenue responsable des erreurs ou omissions liées aux données contenues dans le présent document, ni des dommages directs, indirects, spéciaux, punitifs, consécutifs ou autres (y compris la perte de bénéfices), même si elles avaient été avisées de la possibilité de tels préjudices.

# Commentaire sur le fonds

## Investisseurs visés - Désignation

Clients des services de conseil

## Investisseurs visés - Description

La tranche C est proposée à tous les investisseurs ayant conclu un contrat de conseil avec leur partenaire de coopération. La deuxième lettre «T» précise que la tranche réinvestit ses dividendes (à thésaurisation). Une commission forfaitaire de gestion est débitée.

## Commission forfaitaire de gestion (CFG)

La CFG sert à rémunérer l'administration et la direction du fonds, l'Asset Management et, quand elle est rémunérée, la distribution du fonds ainsi que la banque dépositaire pour les services fournis.

## Total Expense Ratio (TER)

Le TER représente les commissions imputées en continu à la fortune du fonds (charges d'exploitation) et s'exprime sous forme d'un pourcentage de la fortune du fonds. Le montant indiqué correspond au TER du dernier exercice écoulé et ne garantit pas un montant semblable à l'avenir.

## Swinging Single Pricing (SSP)

Correction situationnelle à la hausse ou à la baisse de la valeur d'inventaire retenue pour le calcul du prix d'émission et de rachat selon que les émissions de parts ou les rachats l'emportent, le facteur (swing) de la correction s'orientant sur le montant des frais encourus par le fonds de placement lors de l'ajustement du portefeuille aux flux entrants ou sortants (neutralise les frais encourus par le fonds lors de l'ajustement des actifs aux flux entrants et sortants). L'évolution de valeur indiquée (brute/nette) peut comprendre un rajustement du swing pricing.

## Explication des risques généraux

Les placements comportent des risques, notamment de fluctuation de valeur et de rendement. Les placements en monnaies étrangères sont soumis aux fluctuations de change. Les risques de garde et de contrepartie représentent également des risques importants. Nous vous renvoyons à la description détaillée des différents risques mentionnés dans le prospectus de vente.

## Indicateur de risque

Les données historiques utilisées pour calculer la catégorie de risque et de rendement ne sont pas suffisamment fiables pour permettre de déduire le profil de risque futur. La catégorie de risque et de rendement indiquée peut très bien être soumise à des modifications. La catégorie de risque la plus faible ne peut être assimilée à un placement sans risque. Il n'y a ni garantie sur le capital ni protection du capital. Le risque de perte de capital est supporté par l'investisseur.

## Allocations du portefeuille

Toutes les allocations se réfèrent aux capitaux investis du fonds ajustés à 100%. Les petits écarts des différences peuvent apparaître en raison des arrondis. La pondération du marché monétaire peut comprendre l'exposition synthétique de la stratégie de couverture des actions.

## Volatilité

La volatilité est une mesure statistique du risque qui indique à quel point les rendements absolus d'un placement ou d'un portefeuille fluctuent en moyenne par an autour de leur valeur moyenne.

### **Sharpe Ratio**

Le ratio de Sharpe est une mesure de la performance qui indique le rendement excédentaire corrigé du risque (différence entre le rendement du portefeuille et le rendement sans risque) par rapport au risque de placement encouru (volatilité).

### **Duration modifiée**

La duration modifiée indique le pourcentage de changement du cours d'une obligation si le niveau des taux d'intérêt du marché change d'un point de pourcentage.

### **Durée résiduelle en années**

La durée d'un papier monétaire ou d'une obligation est calculée sur la base de la première date de remboursement possible. La durée résiduelle moyenne d'un fonds de placement résulte de la moyenne pondérée des échéances des différents titres entre la date d'évaluation et le remboursement.

### **Rendement (sans couverture de change)**

Le rendement désigne le rendement du portefeuille pondéré en fonction de la duration en monnaie locale. Les éventuelles couvertures de change ne sont pas prises en compte.

### **Coupon moyen**

Afin de calculer le coupon moyen, les coupons sont pondérés du volume en circulation d'obligations investies.

### **Certification ISO**

L'Asset Management de la Zürcher Kantonalbank possède la certification ISO 9001. La marque de garantie ISO 9001 certifie que les ayants droit possèdent un système de gestion remplissant les exigences d'un modèle normatif reconnu et certifié/évalué avec succès par l'Association Suisse pour Systèmes de qualité et de Management (SQS).

### **Mentions juridiques**

Le présent document est destiné à des fins informatives et publicitaires. Il est destiné à la distribution en Suisse et ne s'adresse pas aux investisseurs d'autres pays. Il ne constitue pas une offre ou une recommandation d'achat, de détention ou de vente d'instruments financiers ou de fourniture de prestations, et ne constitue pas non plus la base d'un contrat ou d'une obligation de quelque nature que ce soit.

Le présent document n'est pas un prospectus ni une feuille d'information de base. Les produits et services décrits dans le présent document ne sont pas disponibles pour les US Persons conformément aux réglementations applicables. Le présent document contient des informations générales et ne tient pas compte des objectifs de placement personnels, de la situation financière ou des besoins particuliers d'une personne précise. Il convient de vérifier soigneusement la compatibilité des informations avec la situation personnelle avant de prendre une décision d'investissement. Pour l'évaluation des conséquences juridiques, réglementaires, fiscales et autres, il est recommandé de se faire conseiller par des spécialistes.

Le document a été établi par la Zürcher Kantonalbank avec la diligence d'usage en affaires et peut contenir des informations provenant de sources tierces soigneusement sélectionnées. La Zürcher Kantonalbank ne garantit ni l'exactitude ni l'exhaustivité des informations contenues dans ce document et décline toute responsabilité pour les dommages résultant de l'utilisation du document ou des informations qu'il contient.

Il est précisé que les éventuelles informations relatives à la performance historique ne constituent pas un indicateur de la performance actuelle ou future, et que les éventuelles données de performance indiquées lors de l'émission ou du rachat de parts de fonds peuvent ne pas tenir compte des commissions et frais prélevés.

Les seules sources d'information faisant foi pour l'acquisition de parts de fonds sont les documents actuels sur les fonds (p. ex. contrats de fonds, prospectus de vente, feuilles d'informations de base ainsi que rapports de gestion), qui peuvent être obtenus auprès de Swisscanto Direction de Fonds SA, Bahnhofstrasse 9, 8001 Zurich. Ce document n'a pas été élaboré par le département «Analyse financière» au sens des «Directives visant à garantir l'indépendance de l'analyse financière» publiées par l'Association suisse des banquiers et, en conséquence, n'est pas soumis à ces directives.

© 2025 Zürcher Kantonalbank. Tous droits réservés.