

RAPPORT ANNUEL

Fonds commun de placement

CENTIFOLIA

Exercice du 01/07/2022 au 30/06/2023

- Commentaire de gestion
- Rapport du Commissaire aux Comptes
sur les comptes annuels

AGENT REPRESENTANT EN SUISSE

CARNEGIE FUND SERVICES S.A.
11, rue du Général-Dufour - 1204 Genève

AGENT CHARGE DU SERVICE DE PAIEMENT EN SUISSE

BANQUE CANTONALE DE GENEVE
17, Quai de l'Île – 1204 Genève

Forme juridique : FCP

L'objectif de gestion

L'objectif de gestion est la recherche d'une performance supérieure à l'indice CAC 40 calculé dividendes réinvestis sur la durée de placement recommandée, notamment en sélectionnant des valeurs répondant à des critères d'investissement socialement responsables.

Stratégie d'investissement

L'univers d'investissement de départ est composé de l'ensemble des valeurs françaises dont la capitalisation boursière est supérieure à 100 millions d'euros et le flottant supérieur à 10 millions d'euros (la part des sociétés françaises dont la capitalisation boursière est inférieure à 1 milliard d'euros est limitée à 20% de l'actif net du fonds). Les titres non domiciliés en France mais compris dans l'indice SBF 120 sont également éligibles (la part des sociétés ayant leur siège social hors de France est limitée à 10% de l'actif net du fonds). L'univers d'investissement du fonds Centifolia est donc composé d'environ 350 valeurs. L'analyse extra-financière est menée sur les valeurs sélectionnées au sein de cet univers d'investissement. De cet univers d'investissement initial sont exclues les valeurs faisant l'objet de controverses ou de violations sévères et sans mesures correctrices des principes ESG. Le fonds répond aux critères d'une gestion Responsable. Ainsi le processus d'investissement et la sélection de l'ensemble des valeurs en portefeuille tiennent compte d'une évaluation interne de la Responsabilité d'entreprise (responsabilités actionnariale, sociale, sociétale, environnementale) basée sur un modèle propriétaire d'analyse financière. Il existe une limite quant au processus de notation consistant en la fiabilité des données publiées qui reposent sur la crédibilité et l'audit des reportings extra-financiers des entreprises. La société de gestion implémente une approche "best in universe" visant à sélectionner les émetteurs les mieux notés d'un point de vue extra-financier dans leurs univers d'investissement indépendamment de leur secteur d'activité, aboutissant à une réduction de l'univers de départ d'au moins 20%. L'analyse extra-financière est menée sur 90% au moins des émetteurs en portefeuille. Le processus d'investissement se décompose en trois étapes : (i) une sélection de l'univers basée sur une double approche financière et extra-financière, (ii) la structuration du portefeuille selon une approche macro-économique et (iii) l'analyse fondamentale en tenant compte des critères ESG et de valorisation des instruments sélectionnés. Afin de pouvoir réaliser l'objectif de gestion, la stratégie d'investissement de l'OPCVM repose sur une gestion discrétionnaire, au travers d'une politique de sélection de titres (« stock picking ») qui ne vise pas à dupliquer son indicateur de référence. Les principaux critères d'investissement sont l'évaluation relative au marché, la structure financière de la société, le taux de rendement actuel et prévisionnel, les qualités du management et le positionnement de l'entreprise sur son marché. Les secteurs économiques visés par le gérant ne sont pas limités, y compris concernant les valeurs des nouvelles technologies. Le gestionnaire concentre ses investissements sur des titres dont le cours de bourse ne reflète pas, selon lui, la valeur réelle et sur lesquels, il considère, que le risque de baisse est limité.

Éligible au PEA, le fonds est investi au minimum à 75% en titres éligibles au PEA.

Le fonds est exposé aux marchés actions françaises de toute capitalisation pour au moins 60% de son actif net, dont des actions de sociétés de capitalisation boursière inférieure à 1 milliard d'euros dans la limite de 20% de l'actif net.

Jusqu'à 10% de son actif net, le fonds se réserve la possibilité d'investir sur les marchés d'actions de sociétés ayant leur siège sociale hors de France (y compris des actions de sociétés de pays émergents). Pour le solde de l'actif, le fonds peut investir jusqu'à 25% de son actif net en instruments de taux des pays de l'Union Européenne (obligations et titres de créance négociables et instruments du marché monétaire) de la catégorie « Investment grade » c'est à dire de notation supérieure à A-3 pour le court terme ou BBB- pour le long terme selon Standard & Poor's par exemple, ou jugée équivalente par la société de gestion. Cependant, ces instruments peuvent également être sélectionnés dans la catégorie « Speculative grade » ou non notés dans la limite de 5% de l'actif net.

Le fonds peut détenir des parts ou actions d'OPCVM et/ou en Fonds d'Investissement à Vocation Générale dans la limite de 10% de son actif net.

Le fonds n'intervient pas sur les marchés d'instruments financiers dérivés.

Information Benchmark : L'OPCVM est géré activement. L'indice est utilisé a posteriori comme indicateur de comparaison des performances. Le gérant pourra ou non investir dans des titres comportant l'indicateur de référence à sa libre discrétion et sans contrainte particulière.

COMMENTAIRE DE GESTION

Point sur l'exercice écoulé

En léger repli sur leurs point hauts historiques, les indices des marchés actions réalisent un excellent parcours depuis un an. Si les indicateurs macro de la zone euro sont mitigés, ceux de l'économie américaine surprennent par leur résilience. Sur les marchés de taux, les mouvements sont désordonnés, les investisseurs n'adhérant pas aux discours restrictifs des banques centrales. Quelques signaux microéconomiques témoignent d'un environnement européen plus difficile, notamment dans le secteur industriel où plusieurs sociétés ont d'ores et déjà révisé à la baisse leurs perspectives d'activité pour le second semestre.

A la fin de l'exercice, le fonds CENTIFOLIA affiche une performance de :

- Part C EUR : + 16,45%
- Part D EUR : + 16,45%
- Part I EUR : + 17,85%
- Part N EUR : + 17,73%
- Part ND EUR : + 17,73%
- Part S : + 19,03%

contre +27,94% pour son indice de référence le CAC 40 calculé dividendes réinvestis.

Les performances passées ne présagent en rien les performances futures.

Sur cet exercice, les trois meilleurs contributeurs du fonds ont été STMicroelectronics, Crédit Agricole et BNP Paribas. À l'inverse Eutelsat, Solocal Group et Fnac-Darty ont été les trois plus mauvais contributeurs.

Parmi les principaux mouvements opérés durant cet exercice, on peut noter les entrées en portefeuille de ALD, Rexel et Société BIC. À l'inverse, les valeurs EDF, EuroApi, Eurazeo, Solocal et Stellantis sont sorties de notre sélection.

En fin de période, le niveau des liquidités s'établit à 2,53% du portefeuille et l'actif net s'établit à 983 millions d'euros.

Mouvements dans le portefeuille titres en cours de période

Mouvements intervenus au cours de la période	Mouvements (en montant)
Acquisitions	124 315 406,66
Cessions	171 141 962,58

Intégration de critères extra-financiers

Le fonds considère l'analyse extra-financière comme complémentaire à l'analyse financière traditionnelle. En portant un regard différent sur les états financiers, le fonds acquiert une compréhension des enjeux de long terme et cela offre un cadre pour anticiper d'une part les risques externes à l'entreprise (nouvelles réglementations, rupture technologique, etc.) et les risques internes (accidents du travail, mouvements sociaux, etc.) et, d'autre part, d'identifier des relais de croissance à long terme. L'objectif est d'approfondir les connaissances fondamentales des entreprises afin de sélectionner les meilleurs titres pour le portefeuille.

Le fonds a accès à la recherche relative aux critères environnementaux, sociaux et de gouvernance "ESG" et à l'outil interne "ABA"¹. Par ailleurs, les informations importantes sont systématiquement diffusées en interne par email et aux sein des comités de direction, par exemple la survenance d'un litige grave, un changement majeur de gouvernance, un accident du travail, etc.

Dans ce cadre, le fonds pratique une gestion ISR en ligne avec les contraintes du Label français ISR ainsi que de l'ensemble des exigences de la réglementation européenne en fonction de la classification du fonds.

Au regard des nombreuses contraintes imposées, l'ensemble des détails liés à la réglementation SFDR/Taxonomie est disponible dans l'annexe précontractuelle du prospectus et dans le reporting contractuel joint au présent rapport.

Notations ESG basées sur la responsabilité d'entreprise

L'analyse de la responsabilité d'entreprise se décline en quatre dimensions : la responsabilité actionnariale, la responsabilité environnementale, la responsabilité sociétale et la responsabilité sociale. Chaque aspect est noté indépendamment et pondéré en fonction de son importance pour l'entreprise. Cette analyse approfondie aboutit à une note sur 10.

Chaque critère est analysé à l'aide d'une combinaison de critères qualitatifs et quantitatifs, dont certains sont présentés ci-dessous. De plus, l'analyse et la notation sont réalisées en fonction des

¹ « ABA », Above and Beyond Analysis, une marque de DNCA Finance.

enjeux du secteur et des pratiques d'entreprises comparables. La note de responsabilité reflète ainsi la qualité de la démarche globale d'une entreprise en tant qu'acteur économique quel que soit son secteur d'activité.

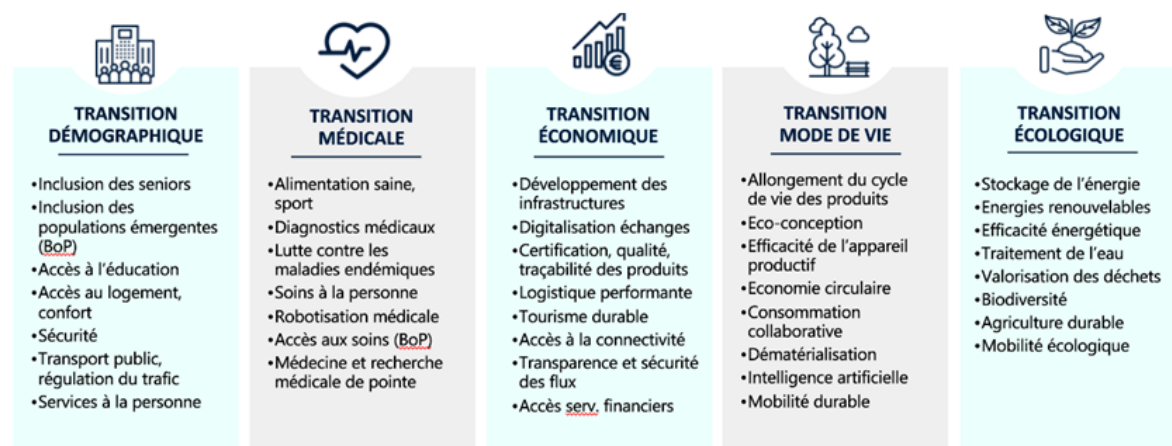


Le processus d'investissement du fonds est contraint par une notation minimale de 2 sur 10. En dessous de ce seuil, les sociétés ne sont pas éligibles.

Transition durable

Cet aspect analyse les impacts positifs d'une entreprise à travers ses activités, produits et services. L'objectif est d'identifier si une entreprise contribue à une transition durable, dans quel (s) domaine (s) et dans quelle mesure. Pour des raisons de transparence de l'information, le critère d'exposition utilisé jusqu'à présent est le chiffre d'affaires. Cependant, à plus long terme, nous souhaitons évoluer vers d'autres critères comme le résultat net, les dépenses de recherche et développement ou encore les investissements industriels.

Le fonds a une contrainte concernant l'exposition de transition durable dans le processus d'investissement. Le fonds doit investir en partie dans des sociétés qui ont une exposition aux activités suivantes :



Les perspectives pour 2023

Le contexte macroéconomique reste compliqué et justifie toujours une certaine prudence sur les actions. Certes, l'activité résiste grâce à des marchés de l'emploi toujours dynamiques, mais les effets du resserrement monétaire se diffusent de plus en plus dans l'économie réelle. A cet égard, les publications de résultats qui débiteront dans les prochaines semaines devraient nous éclairer un peu plus. Avec des taux monétaires de plus en plus rémunérateurs, et qui pourraient rester élevés plus longtemps que les marchés ne l'anticipent, l'investissement en actions ne peut s'envisager aujourd'hui sans une bonne marge de sécurité.

TER et PTR

Le « Total Expense Ratio » (TER) est défini comme étant le rapport entre les charges d'exploitation totales et l'actif net moyen du Fonds exprimé en devise du compartiment.

Au 30 juin 2023, les TER sont les suivants :

- Part C : 2,39%
- Part D : 2,39%
- Part I : 1,20%
- Part S : 0,20%
- Part N : 1,30%
- Part ND : 1,30%

Le « Portfolio Turnover Ratio » (PTR) est défini comme étant le taux de rotation du portefeuille. Il se calcule de la manière suivante : $((\text{Total des achats d'actions} + \text{Total des ventes d'actions}) - (\text{Total des souscriptions} + \text{Total des rachats})) / \text{l'actif net moyen du Fonds}$.

Le Turnover ratio au 30/06/2023 est de 9,60%

Informations complémentaires relatives aux règlements SFDR et Taxonomie :

Le Fonds promeut des critères environnementaux ou sociaux (ES) au sens de l'article 8 du Règlement (UE) 2019/2088 sur la publication d'informations en matière de durabilité dans le secteur des services financiers (dit « Règlement SFDR »). Il n'a pas pour objectif un investissement durable au sens de l'article 2(17) du Règlement SFDR, cependant il prévoit une proportion minimale d'investissements durables de 20%.

Dans le cadre de l'application de la politique de gestion des incidences négatives de la société de gestion, le fonds prend également en compte les principales incidences négatives (principal adverse impacts « PAI ») sur les facteurs de durabilité en appliquant notamment sa politique d'investisseur responsable, sa politique de gestion des incidences négatives, sa politique d'exclusions sectorielles (armes controversées, charbon et hydrocarbures non conventionnels), ainsi que la Trajectoire Climat de DNCA Finance. Ces dernières sont détaillées dans la rubrique ISR sur le site internet de la société de gestion (www.dnca-investments.com).

Plus d'informations concernant la promotion des critères et la durabilité dans l'annexe ci jointe « annexe durabilité ».

Le Fonds peut investir dans des activités économiques durables sur le plan environnemental éligibles selon le Règlement (UE) 2020/852 du Parlement européen et du Conseil du 18 juin 2020 sur l'établissement d'un cadre visant à favoriser les investissements durables, dit règlement « Taxonomie » (notamment les énergies renouvelables, la rénovation de bâtiments, les transports à faible émission de carbone, la production et la distribution d'eau, l'assainissement, la gestion des déchets et la dépollution, etc.).

A la date du prospectus, la société de gestion s'attend à ce que la proportion des investissements du fonds dans des activités respectueuses de l'environnement et alignées sur la taxonomie (y compris les activités habilitantes et transitoires) s'élève à 0%.

Le principe consistant à « ne pas causer de préjudice important » s'applique uniquement aux investissements sous-jacents au produit financier qui prennent en compte les critères de l'Union européenne en matière d'activités économiques durables sur le plan environnemental. Les investissements sous-jacents à la portion restante de ce produit financier ne prennent pas en

compte les critères de l'Union européenne en matière d'activités économiques durables sur le plan environnemental.

Le fonds est sujet à des risques en matière de durabilité, en ce compris les risques inhérents à l'ESG (en ce compris tels que définis à l'article 2(22) du Règlement (UE) 2019/2088 sur la publication d'informations en matière de durabilité dans le secteur des services financiers (dit « Règlement SFDR »), comme un événement ou une situation environnementale, sociale ou de gouvernance qui, s'il se produit, pourrait entraîner un effet négatif réel ou potentiel sur la valeur de l'investissement. De plus amples informations sur la gestion des risques en matière de durabilité sont détaillées dans la politique disponible sur le site internet de la Société de gestion. L'utilisation de la note « Responsabilité d'Entreprise » (outil d'évaluation propriétaire) dans le processus d'investissement vise à réduire l'exposition du portefeuille au risque de durabilité.

Loi Energie-Climat Rapport article 29

Conformément à l'article 29 de la loi n°2019-1147 du 8 novembre 2019 relative à l'énergie et au climat qui remplace l'article L. 533-22-1 du code monétaire et financier et donc l'article 173-VI de la loi n°2015-992 du 17 août 2015 relative à la transition énergétique pour la croissance verte (LTECV), la société de gestion met à disposition des investisseurs au sein du document « *Rapport 2022 Article 29 de la loi énergie climat* » les informations relatives :

- à leur stratégie d'investissement des critères environnementaux, sociaux et de qualité de gouvernance ;
- aux moyens mis en œuvre pour contribuer à la transition énergétique et écologique ainsi qu'une stratégie de mise en œuvre de cette politique.

Ce reporting est publié une fois par an et est disponible sur le site internet de la société de Gestion

www.dnca-investments.com dans la rubrique « Nos Expertises / Investissement Socialement

Responsable ».

Transparence Des Opérations De Financement Sur Titres (SFTR)

Au cours de l'exercice, le fonds n'a pas effectué d'opérations de financement sur titres soumis à la réglementation SFTR, à savoir opération de pension, prêt/emprunt de titres de matières premières, opération d'achat-revente ou de vente-achat, opération de prêt avec appel de marge et contrat d'échange sur revenu global (TRS).

LISTE DES TRANSACTIONS EFFECTUEES PENDANT L'EXERCICE

La liste des transactions sur titres effectuées pendant l'exercice peut être obtenue gratuitement auprès de la société de gestion ou de l'agent représentant CARNEGIE FUND SERVICES S.A., 11, rue du Général-Dufour – 1204 Genève.

INFORMATIONS DIVERSES

Le prospectus et les Informations Clés pour l'Investisseur pour la Suisse, les statuts, les rapports semestriel et annuel en français et d'autres informations peuvent être obtenus gratuitement auprès du représentant en Suisse du Fonds. Les dernières valeurs liquidatives sont disponibles sur www.swissfunddata.ch. Pour les parts du Fonds distribuées aux investisseurs non qualifiés en Suisse et à partir de la Suisse, ainsi que pour les parts du Fonds distribuées aux investisseurs qualifiés en Suisse, le for est à Genève.

Le représentant du fonds en Suisse est Carnegie Fund Services S.A., 11, rue du Général-Dufour, CH-1204 Genève, Suisse, web : www.carnegie-fund-services.ch.

Le service de paiement en Suisse est la Banque Cantonale de Genève, 17, quai de l'île, CH-1204 Genève, Suisse.

Au Luxembourg :

BNP Paribas Securities Services – 60 avenue J.F. Kennedy - L 1855 Luxembourg

En Belgique

BNP Paribas Securities Services, Brussels Branch

Rue de Loxum, 25,

1000 Brussels

Annexe 4 RTS SFDR / Modèle d'informations périodiques pour les produits financiers visés à l'article 8

Dénomination du produit : Centifolia

Identifiant d'entité juridique : 989500VSQDL6QANFLX84

Par investissement durable, on entend un investissement dans une activité économique qui contribue à un objectif environnemental ou social, pour autant qu'il ne cause de préjudice important à aucun de ces objectifs et que les sociétés bénéficiaires des investissements appliquent des pratiques de bonne gouvernance.

La taxonomie de l'UE est un système de classification institué par le règlement (UE) 2020/852, qui dresse une liste d'activités économiques durables sur le plan environnemental. Ce règlement n'établit pas de liste d'activités économiques durables sur le plan social. Les investissements durables ayant un objectif environnemental ne sont pas nécessairement alignés sur la taxonomie.

Caractéristiques environnementales et / ou sociales

Ce produit financier avait-il un objectif d'investissement durable ?

<input type="checkbox"/> Oui	<input checked="" type="checkbox"/> Non
<input type="checkbox"/> Il a réalisé des investissements durables ayant un objectif environnemental : _____% <ul style="list-style-type: none"> <input type="checkbox"/> dans des activités économiques qui sont considérées comme durables sur le plan environnemental au titre de la taxonomie de l'UE <input type="checkbox"/> dans des activités économiques qui ne sont pas considérées comme durables sur le plan environnemental au titre de la taxonomie de l'UE <input type="checkbox"/> Il a réalisé des investissements durables ayant un objectif social : _____%	<input checked="" type="checkbox"/> Il promouvait des caractéristiques environnementales et sociales (E/S) et, bien qu'il n'ait pas eu d'objectif d'investissement durable, il présentait une proportion de 54,20% d'investissements durables <ul style="list-style-type: none"> <input type="checkbox"/> ayant un objectif environnemental dans des activités économiques qui sont considérées comme durables sur le plan environnemental au titre de la taxonomie de l'UE <input checked="" type="checkbox"/> ayant un objectif environnemental dans des activités économiques qui ne sont pas considérées comme durables sur le plan environnemental au titre de la taxonomie de l'UE pour 25,56% <input checked="" type="checkbox"/> ayant un objectif social pour 28,64% <input type="checkbox"/> Il promouvait des caractéristiques E/S, mais n'a pas réalisé d'investissements durables



Dans quelle mesure les caractéristiques environnementales et/ou sociales promues par ce produit financier ont-elles été atteintes ?

Le Fonds a promu des caractéristiques de gouvernance, environnementale, sociale et sociétale.

L'équipe de gestion du fonds s'est appuyée sur un outil propriétaire intégrant les informations sur l'environnement, le social et la gouvernance : ABA (*Above and Beyond Analysis*).

Dans le cadre de la promotion de ces caractéristiques, le fonds a principalement pris en compte les questions ESG suivantes :

- Environnement : émission de gaz à effet de serre, pollution atmosphérique, pollution hydrique, consommation d'eau, exploitation des terres.
- Social : rémunération excessive des dirigeants, inégalité des sexes, problème de santé et de sécurité, travail des enfants.
- Gouvernance : surveillance de la corruption et des pots-de-vin, de l'évasion fiscale.
- Notation globale de la qualité ESG.

Dans ce cadre, le processus d'investissement fondé sur le *stock picking* a tenu compte d'une notation interne de la Responsabilité d'entreprise grâce à une analyse extra-financière via l'outil propriétaire ABA, avec une approche « *best in universe* » (sélection de l'univers d'investissement indépendamment de l'activité sectorielle).

Le fonds n'a pas eu recours à un indicateur de référence dans le but d'atteindre les caractéristiques ESG promues par le fonds.

• **Quelle a été la performance des indicateurs de durabilité ?**

Les indicateurs de durabilité permettent de mesurer la manière dont les caractéristiques environnementales ou sociales promues par le produit financier sont atteintes.

Les indicateurs de durabilité utilisés par le fonds pour les émetteurs privés étaient :

- La notation Responsabilité d'Entreprise issue de l'outil propriétaire ABA (Above and Beyond Analysis) : le principal indicateur de durabilité utilisé par le fonds est la notation ABA de la Responsabilité d'Entreprise, divisée en quatre piliers : la responsabilité actionnariale, la responsabilité environnementale, la responsabilité sociétale et la responsabilité sociale.
- L'exposition à la transition vers une économie durable : la société de gestion complète son analyse par une évaluation de l'exposition des entreprises à la transition vers une économie durable. Cette exposition est appuyée sur cinq piliers : la transition démographique, la transition dans la santé, la transition économique, la transition des modes de vie et transition écologique.
- Exposition aux Objectifs de Développement Durable (ODD) de l'ONU : la société de gestion évalue pour chaque société la part des revenus liée à l'un des 17 objectifs de Développement Durable de l'ONU.
- Données « carbone » : empreinte carbone (tonne de CO2/M\$ investi) du portefeuille du fonds.
- Intensité carbone : (t CO2/m\$ de revenus) du portefeuille du fonds.
- La proportion du portefeuille du fonds investi dans la liste des « *worst offenders* » tenue par la société de gestion ; cette liste est constituée des émetteurs les plus à risque du point de vue de la responsabilité sociale. Cette liste est établie sur la base de controverses majeures, après analyse par les membres de l'équipe ISR, et après validation par le Comité de suivi de l'investissement durable.

Performance des indicateurs de durabilité au 30/06/2023	
Indicateurs de durabilité	Performance des indicateurs de durabilité
Note Responsabilité ABA	5,20/10
Exposition à la transition vers une économie durable	16% du CA
% Exposition aux ODD	16% du CA
Empreinte carbone (tonne de CO2/M\$ investi)	115
Intensité carbone (t CO2/m\$ de revenus)	77
% dans la liste des « <i>worst offenders</i> »	0%

• **...et par rapport aux périodes précédentes ?**

Non applicable

• **Quels étaient les objectifs des investissements durables que le produit financier entendait partiellement réaliser et comment l'investissement durable a-t-il contribué à ces objectifs ?**

Les objectifs des investissements durables du fonds étaient les contributions des émetteurs en portefeuille aux Objectifs de Développement Durable (ODD) des Nations Unies. Les conditions d'éligibilité sur ce point sont les suivantes :

- Minimum 5% du chiffre d'affaires contribuant aux ODD et à une activité durable, selon la classification interne durable des activités de transitions durables (transition démographique et/ou transition dans la santé et/ou transition économique et/ou transition des modes de vie et/ou transition écologique).
- Notation minimale de la Responsabilité d'Entreprise de 2 sur 10 (tenant compte des controverses et des principales incidences négatives (PAI) combiné à la politique d'exclusion, intégration du principe consistant à ne pas causer de préjudice important sur tout objectif environnemental ou social.
- La notation minimum de 2 sur 10 sur la gouvernance (pratiques de la gouvernance d'entreprise).

La notation minimale de 2 sur 10 (Responsabilité d'Entreprise issue de l'outil ABA) est donc cohérente avec l'objectif de ne pas causer de préjudice important aux objectifs sociaux et environnementaux.

- **Dans quelle mesure les investissements durables que le produit financier a partiellement réalisés n'ont-ils pas causé de préjudice important à un objectif d'investissement durable sur le plan environnemental ou social ?**

Les incidences négatives de l'activité des émetteurs sur les objectifs environnementaux et sociaux ont été directement intégrées à la notation de la Responsabilité d'Entreprise dans l'outil ABA (intégrant les principales incidences négatives pouvant entraîner une dégradation de la notation ABA en dessous du minimum). En plus de l'intégration des principales incidences négatives dans la notation de la Responsabilité d'Entreprise dans l'outil ABA, DNCA Finance a mis en place une politique de gestion des incidences négatives en matière de durabilité et une trajectoire climat.

Dans ce contexte, la société de gestion a mis en place une politique d'exclusion :

- Charbon thermique et hydrocarbures non conventionnels
- Armements controversés
- Non-respect du pacte mondial des Nations Unies : émetteurs en anomalies sévères avec les principes du pacte mondiale des Nations Unies et intégrés dans la liste des « *worst offenders* » tenue par la société de gestion et exclus de tous les portefeuilles de la société de gestion.

Au 30 juin 2023, aucune violation n'a été identifiée et aucune entreprise impliquée dans le charbon thermique et les hydrocarbures non conventionnels n'était incluse dans le portefeuille de la société de gestion.

Les principales incidences négatives correspondent aux incidences négatives les plus significatives des décisions d'investissement sur les facteurs de durabilité liés aux questions environnementales, sociales et de personnel, au respect des droits de l'homme et à la lutte contre la corruption et les actes de corruption.

- *Comment les indicateurs concernant les incidences négatives ont-ils été pris en considération ?*

L'utilisation des 14 PAI (Principal Adverse Impacts ou Principales Incidences Négatives) obligatoires et des 3 PAI facultatifs a contribué à l'établissement d'une note de responsabilité d'entreprise. Une note minimale de 2 sur 10 est conforme à l'approche DNSH (Ne pas causer de préjudice important aux objectifs sociaux ou environnementaux) en plus de deux PAI contraignants (PAI 10- Violation UNGC et PAI 14- Armes controversées).

- *Les investissements durables étaient-ils conformes aux principes directeurs de l'OCDE à l'intention des entreprises multinationales et aux principes directeurs des Nations Unies relatifs aux entreprises et aux droits de l'homme ?*

Les émetteurs ne respectant pas les principes du Pacte Mondial des Nations ont été défavorablement notés pour la Responsabilité d'Entreprise dans l'outil ABA. Les émetteurs avec des controverses ou en anomalies sévères avec les principes du Pacte Mondial (exemple : droits de l'homme, lutte contre la corruption, etc.) ont été exclus du portefeuille via la liste « *Worst Offenders* » après analyse interne.

L'approche interne décrite ci-dessous a permis à la société de gestion de définir une liste d'entreprises identifiées en infraction des normes OCDE et Droits Humains et qualifiées en « infraction sévère » par le comité Suivi Investissement Durable. Dès lors ces entreprises ont été intégrées dans une liste d'exclusion « *Worst Offender* », interdites à l'investissement.

Pour réaliser l'analyse, la Société de gestion a utilisé les données de fournisseurs de données externes pour :

1. Extraire les sociétés avec des alertes « Norms based »,
2. Filtrer les sociétés non pertinentes,
3. Analyser qualitativement les infractions un sein du comité Suivi Investissement Durable,
4. Inclure les sociétés qualifiées en « infraction sévère » dans la liste « Worst Offender ».

Les investissements durables ont donc été conformes aux principes directeurs de l'OCDE à l'intention des entreprises multinationales et aux principes directeurs des Nations Unies relatifs aux entreprises et aux droits de l'homme.

La taxonomie de l'Union Européenne établit un principe consistant à « ne pas causer de préjudice important » en vertu duquel les investissements alignés sur la taxonomie ne devraient pas causer de préjudice important aux objectifs de la taxonomie de l'UE et s'accompagne de critères spécifiques de l'Union.

Le principe consistant à « ne pas causer de préjudice important » s'applique uniquement aux investissements sous-jacents au produit financier qui prennent en compte les critères de l'Union Européenne en matière d'activités économiques durables sur le plan environnemental. Les investissements sous-jacents à la portion restante de ce produit financier ne prennent pas en compte les critères de l'Union européenne en matière d'activités économiques durables sur le plan environnemental.



Comment ce produit financier a-t-il pris en considération les principales incidences négatives sur les facteurs de durabilité ?

Le fonds a tenu compte des principales incidences négatives sur les facteurs de durabilité :

- Les principales incidences négatives ont fait partie de la notation Responsabilité d'Entreprise,
- La société de gestion a mis en place une politique de gestion des incidences négatives en matière de durabilité mesurant les principales incidences négatives. La politique vise d'abord à monitorer et réduire les contributions au changement climatique (émissions de CO2, intensité de CO2, températures implicites), dans le contexte des objectifs de Trajectoire Climat de DNCA Finance.

Des informations complémentaires peuvent être obtenues dans le rapport annuel du fonds.



Quelles ont été les principaux investissements de ce produit financier ?

La liste comprend les investissements constituant la plus grande proportion d'investissements du produit financier au cours de la période de référence (06/2023).

Principaux investissements du portefeuille, au 30 juin 2023 :

Investissements les plus importants	Secteur	% d'actifs sous gestion	Pays
TotalEnergies SE	Energie	8,66%	France
Sanofi	Soins de santé	8,49%	France
Credit Agricole SA	Banques	5,53%	France
BNP Paribas SA	Banques	5,28%	France
STMicroelectronics NV	Technologie	4,64%	Pays-Bas
Orange SA	Télécommunications	4,57%	France
Dassault Aviation SA	Biens et services industriels	4,38%	France
Societe Generale SA	Banques	4,36%	France

Bouygues SA	Construction et Matériaux	4,29%	France
Cie de Saint-Gobain	Construction et Matériaux	4,20%	France
Thales SA	Biens et services industriels	4,19%	France
Sopra Steria Group SACA	Technologie	3,72%	France
Societe LDC SA	Alimentation, Boissons et Tabac	3,06%	France
Publicis Groupe SA	Médias	2,62%	France
Cie Generale des Etablissements Michelin SCA	Automobiles et Pièces	2,62%	France

La classification sectorielle ci-dessus peut différer de celle utilisée dans le rapport financier périodique.

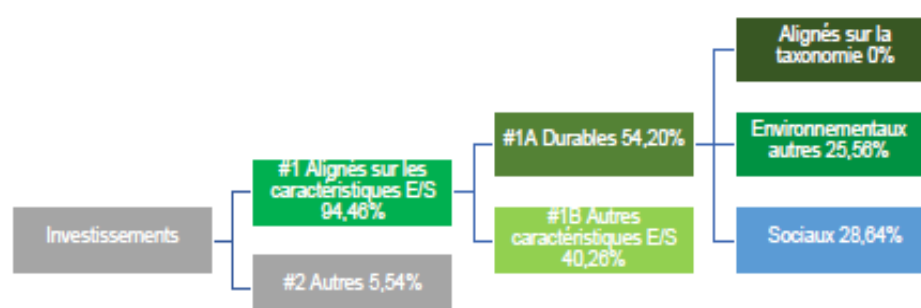


Quelle était la proportion d'investissements liés à la durabilité ?

L'allocation des actifs décrit la part des investissements dans des actifs spécifiques.

Au 30 juin 2023, le fonds a investi 94,46% de son actif net dans des actifs ayant des caractéristiques environnementales et sociales. 54,20% de ces investissements étaient considérés comme des investissements durables. La partie restante du portefeuille d'investissement du Fonds (#2 Autres) était constituée d'instruments financiers dérivés à des fins de couverture et/ou de gestion efficace du portefeuille, ainsi que de dépôts à vue, de fonds du marché monétaire, d'instruments du marché monétaire et d'autres dépôts à des fins de liquidité.

• Quelle était l'allocation des actifs ?



La catégorie **#1 Alignés sur les caractéristiques E/S** inclut les investissements du produit financier utilisés pour atteindre les caractéristiques environnementales ou sociales promues par le produit financier.

La catégorie **#2 Autres** inclut les investissements restants du produit financier qui ne sont ni alignés sur les caractéristiques environnementales ou sociales ni considérés comme des investissements durables.

La catégorie **#1 Alignés sur les caractéristiques E/S** comprend :

- La sous-catégorie **#1A Durables** couvrant les investissements durables sur le plan environnemental et social ;
- La sous-catégorie **#1B Autres caractéristiques E/S** couvrant les investissements alignés sur les caractéristiques environnementales ou sociales qui ne sont pas considérés comme des investissements durables.

• Dans quels secteurs économiques les investissements ont-ils été réalisés ?

Les investissements ont été réalisés dans les secteurs économiques suivants :

Secteurs	% d'actifs
----------	------------

Automobiles et Pièces	3,95%
Banques	15,17%
Ressources de base	1,36%
Produits chimiques	0,88%
Construction et Matériaux	10,76%
Produits et Services de Consommation	1,12%
Energie	10,10%
Services Financiers	0,21%
Alimentation, Boissons et Tabac	5,25%
Soins de Santé	8,40%
Biens et Services Industriels	9,03%
Assurance	1,67%
Médias	5,86%
Soins Personnels, Médicaments et Epiceries	1,34%
Commerce de Détail	2,46%
Technologie	8,90%
Télécommunications	5,70%
Utilitaires (services publics)	2,21%

La classification sectorielle ci-dessus peut différer de celle utilisée dans le rapport financier périodique.



Dans quelle mesure les investissements durables ayant un objectif environnemental étaient-ils alignés sur la taxonomie de l'UE ?

Les données disponibles à ce jour, provenant des entreprises, ne sont pas encore complètes, exhaustives et fiables. DNCA Finance publiera les investissements durables avec un objectif environnemental aligné sur la taxonomie de l'UE dès que ces données seront disponibles avec le niveau de qualité approprié.

- **Le produit financier a-t-il investi dans des activités liées au gaz fossile et/ou à l'énergie nucléaire conformes à la taxonomie de l'UE¹ ?**

- Oui :
- Dans le gaz fossile
 - Dans l'énergie nucléaire
- Non

Non applicable

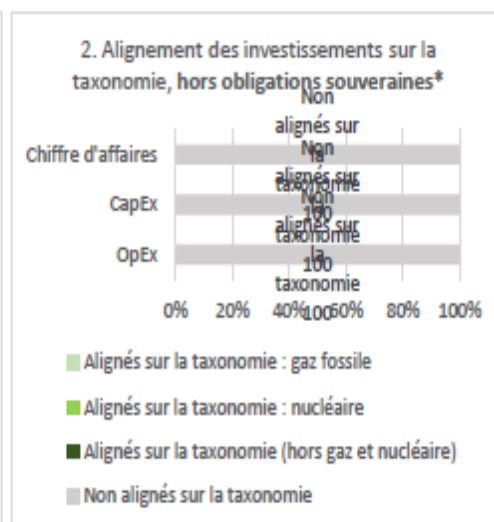
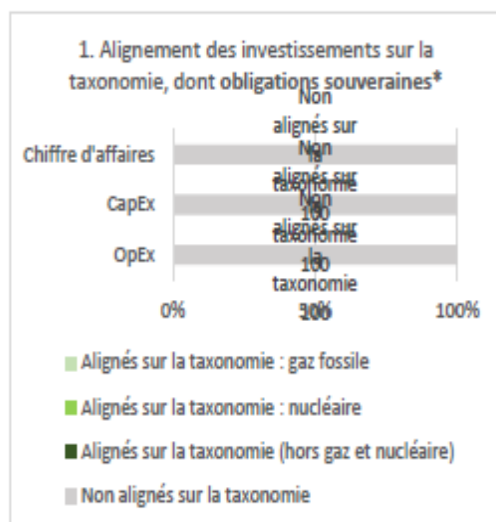
¹ Les activités liées au gaz fossile et/ou au nucléaire ne seront conformes à la taxonomie de l'UE que si elles contribuent à limiter le changement climatique (« atténuation du changement climatique ») et ne causent de préjudice important à aucun objectif de la taxonomie de l'UE – voir la note explicative dans la marge de gauche. L'ensemble des critères applicables aux activités économiques dans les secteurs du gaz fossile et de l'énergie nucléaire qui sont conformes à la taxonomie de l'UE sont définis dans le règlement délégué (UE) 2022/1214 de la Commission.

Pour être conforme à la taxonomie de l'UE, les critères applicables au gaz fossile comprennent des limitations des émissions et le passage à l'électricité d'origine intégralement renouvelable ou à des carburants à faible teneur en carbone d'ici à la fin de 2035. En ce qui concerne l'énergie nucléaire, les critères comprennent des règles complètes en matière de sûreté nucléaire et de gestion des déchets.

Les activités habilitantes permettent directement à d'autres activités de contribuer de manière substantielle à la réalisation d'un objectif environnemental.

Les activités transitoires sont des activités pour lesquelles il n'existe pas encore de solutions de remplacement sobres en carbone et, entre autres, dont les niveaux d'émission de gaz à effet de serre correspondent aux meilleures performances réalisables.

Les graphiques ci-dessous font apparaître en vert le pourcentage minimal d'investissements alignés sur la Taxonomie de l'UE. Etant donné qu'il n'existe pas de méthodologie appropriée pour déterminer l'alignement des obligations souveraines* sur la taxonomie, le premier graphique montre l'alignement sur la taxonomie par rapport à tous les investissements du produit financier, y compris les obligations souveraines, tandis que le deuxième graphique représente l'alignement sur la taxonomie uniquement par rapport aux investissements du produit financier autres que les obligations souveraines.



*Aux fins de ces graphiques, les « obligations souveraines » comprennent toutes les expositions souveraines.

• Quelle était la proportion d'investissements réalisés dans des activités transitoires et habilitantes ?


Non applicable

Les activités alignées sur la taxonomie sont exprimées en pourcentage :

- Du chiffre d'affaires pour refléter la part des revenus provenant des activités vertes des sociétés dans lesquelles le produit financier a investi ;

- Des dépenses d'investissement (CapEx) pour montrer les investissements verts réalisés par les sociétés dans lesquelles le produit financier a investi, pour une transition vers une économie verte par exemple ;

- Des dépenses d'exploitation (OpEx) pour refléter les activités opérationnelles vertes des sociétés dans lesquelles le produit financier a investi.


Le symbole représente des investissements durables ayant un objectif environnemental qui ne tiennent pas compte des critères applicables aux activités économiques durables sur le plan environnemental au titre de la taxonomie de l'UE.

- **Où se situe le pourcentage d'investissements alignés sur la taxonomie de l'UE par rapport aux périodes de référence précédentes ?**

Non applicable



Quelle était la part d'investissements durables ayant un objectif environnemental non alignés sur la Taxonomie de l'UE ?

La part d'investissements durables ayant un objectif environnemental non alignés sur la Taxonomie de l'UE était de 25,56%.



Quelle était la part d'investissements durables sur le plan social ?

La part d'investissements durables sur le plan social était de 28,64%.



Quels étaient les investissements inclus dans la catégorie "#2 Autres", quelle était leur finalité et existait-t-il des garanties environnementales ou sociales minimales ?

Le fonds pouvait investir dans des dérivés, dépôts, liquidités et fonds monétaires. Ces instruments inclus dans la catégorie « #2 Autres » n'avaient pas pour finalité d'apporter des garanties environnementales ou sociales minimales. Ces instruments pouvaient être utilisés par la société de gestion pour gérer la liquidité du fonds ou pour réduire tout risque spécifique (exemple : le risque de change).

Il n'existait pas de garanties environnementales ou sociales minimales en liens avec ces catégories d'actifs.



Quelles mesures ont été prises pour atteindre les caractéristiques environnementales et/ou sociales au cours de la période de référence ?

De façon synthétique, le processus d'investissement se décomposait en 3 étapes successives :

- La sélection de l'univers par une double approche financière et extra-financière, en particulier en excluant les valeurs présentant un profil à risque en matière de responsabilité d'entreprise (note inférieure à 2/10 dans le modèle propriétaire ESG) ou exposées à des controverses majeures ;
- Construction du portefeuille selon un approche macro-économique ;
- L'analyse fondamentale en tenant compte des critères ESG et de la valorisation des titres sélectionnés.

La notation ABA est un outil propriétaire d'analyse et de notation de la Responsabilité d'Entreprise qui permet d'anticiper les risques des entreprises notamment dans leurs interactions avec leurs parties prenantes : salariés, fournisseurs, clients, communautés locales, actionnaires... et ce, quel que soit leur secteur d'activité.

La Responsabilité d'Entreprise est analysée selon 4 axes d'analyse extra-financiers reprenant les critères ESG :

- La responsabilité actionnariale (incluant notamment les risques comptables, la qualité de Conseil, la qualité du management, etc.)

- La responsabilité sociale (incluant notamment les conditions de travail, la politique de diversité, l'accidentologie, la politique de formation, etc.)
- La responsabilité sociétale (optimisation fiscale, corruption, respects des communautés locales ou encore le respect des données personnelles)
- La responsabilité environnementale (notamment la politique de gestion environnementale, la prise en compte des enjeux liés à la biodiversité, etc.).

Cette analyse interne, combinée à une recherche qualitative et quantitative, conduit à une notation sur 10.

En outre, DNCA Finance a mise en œuvre une politique d'engagement avec de nombreuses entreprises, en se concentrant particulièrement sur les entreprises dont le score de responsabilité est défavorable ou en forte baisse, ou qui accumulent les controverses, ou qui ont une politique et des actions défavorables en ce qui concerne le changement climatique. Le rapport d'engagement de DNCA peut être consulté [ici](#).

Le processus d'engagement, qui vise à servir les objectifs ESG du produit, se déroule en plusieurs étapes :

1. Identifier des cibles d'engagement proactif et réactif parmi les émetteurs dans les investissements de DNCA Finance, dans la continuité du dispositif d'alertes mis en place dans le cadre de la gestion des risques en matière de durabilité et des incidences négatives.
2. Mettre en place un plan d'engagement pour les cibles d'engagement identifiées, suivre la démarche d'engagement et en mesurer les résultats
3. Intégrer les résultats des actions d'engagement aux décisions d'investissement

L'**engagement proactif** de DNCA Finance vise à encourager les entreprises à développer une meilleure transparence et une meilleure gestion de leurs enjeux ESG, via un dialogue récurrent. Le processus d'**engagement réactif** de DNCA Finance est un processus d'escalade qui repose sur le dispositif d'alertes mis en place dans le cadre de la gestion des risques en matière de durabilité et des incidences négatives. Les actions d'engagement peuvent inclure la demande d'actions correctives et la décision éventuelle de désinvestissement (« *worst offenders* »). DNCA Finance participe également à des **initiatives collectives** d'actions coordonnées et/ou collaboratives afin de promouvoir de meilleures pratiques sur des sujets systémiques ou transverses, concernant certains émetteurs, des enjeux ESG susceptibles de générer des risques en matière de durabilité et/ou des incidences négatives en matière de durabilité, et le respect des principes de la *Task force on Climate related Financial Disclosure* (TCFD) et la *Task-force on Nature related Financial Disclosure* (TNFD).

Les processus ESG utilisés dans le cadre de la stratégie de gestion du fonds (notation ABA, gestion des exclusions, gestion des risques en matière de durabilité, gestion des incidences négatives, etc.) sont inclus dans le plan de contrôle interne de la société de gestion, et à ce titre font l'objet d'un contrôle effectif de leur application, tant au premier niveau (opérationnel) qu'au second niveau (Contrôle Interne et Conformité).



Quelle a été la performance de ce produit financier par rapport à l'indice de référence durable ?

Non applicable

- *En quoi l'indice de référence différerait-il d'un indice de marché large ?*

Non applicable

- *Quelle a été la performance du produit financier au regard des indicateurs de durabilité visant à déterminer l'alignement de l'indice de référence sur les caractéristiques environnementales ou sociales promues ?*

Non applicable

- *Quelle a été la performance de ce produit financier par rapport à l'indice de référence ?*

Non applicable

- *Quelle a été la performance de ce produit financier par rapport à l'indice de marché large ?*

Non applicable

Conformément à la stratégie de gestion figurant dans le prospectus, le fonds a été investi à plus de 75% en titres éligibles au PEA

Transparence Des Opérations De Financement Sur Titres (SFTR)

Au cours de l'exercice, le fonds n'a pas effectué d'opérations de financement sur titres soumis à la réglementation SFTR, à savoir opération de pension, prêt/emprunt de titres de matières premières, opération d'achat-revente ou de vente-achat, opération de prêt avec appel de marge et contrat d'échange sur revenu global (TRS).

RAPPORT COMPTABLE AU 30/06/2023

CENTIFOLIA

INFORMATIONS JURIDIQUES

Les performances passées ne préjugent pas des résultats futurs.

Commission de mouvement et frais d'intermédiation

Le compte-rendu relatif aux frais d'intermédiation prévu à l'article 314-82 du Règlement Général de l'Autorité des Marchés Financiers est disponible sur le site internet de la société de gestion et/ou à son siège social.

Politique du gestionnaire en matière de droit de vote

s'agissant d'un FCP, aucun droit de vote n'est attaché aux parts, les décisions étant prises par la société de gestion ; une information sur les modalités de fonctionnement du FCP est faite aux porteurs, selon les cas, soit individuellement, soit par voie de presse, soit par le biais des documents périodiques ou par tout autre moyen conformément à l'Instruction de l'AMF (en l'occurrence cette information est disponible sur le site internet de la société <http://www.dncainvestments.com>).

Procédure de sélection et d'évaluation des intermédiaires et contreparties

Les intermédiaires sont sélectionnés par la société de gestion. La politique de sélection des intermédiaires financiers est disponible sur le site internet de la société : <http://www.dnca-investments.com>

Information relative aux modalités de calcul du risque global

Le risque global sur contrats financiers est calculé selon la méthode du calcul de l'engagement.

Information sur la rémunération

La politique de rémunération mise en oeuvre par DNCA Finance et succursales prend en compte les dispositions issues de la Directive UCITS V et de la Directive AIFM ainsi que les dispositions communes rédigées par les principales associations professionnelles représentatives de la gestion en matière de politiques de rémunération.

Elle s'applique à l'ensemble des entités du groupe DNCA Finance sauf dispositions locales. Elle a pour objet de promouvoir une gestion saine et efficace des risques et de ne pas conduire les membres du Comité de Surveillance, de la Direction ni de tout autre membre du personnel de DNCA Finance et de ses succursales à une prise de risque excessive.

Elle est également définie de manière à éviter les situations de conflits d'intérêts et prévenir les prises de risques inconsidérées ou incompatibles avec l'intérêt des clients.

La politique de rémunération repose sur l'évaluation des compétences et de critères de performance annuels et pluriannuels, quantitatifs et qualitatifs. Elle intègre dans ses principes fondamentaux l'alignement des intérêts des investisseurs, des collaborateurs et de DNCA Finance.

Des informations sur la politique de rémunération de DNCA Finance peuvent être obtenues gratuitement sur le site internet www.dnca-investments.com ou sur simple demande au siège de la société de gestion.

Le montant total des rémunérations attribuées par DNCA Finance et ses succursales à l'ensemble de son personnel au titre de l'exercice 2022 s'est élevé à 51,5 millions d'euros.

Ce montant se décompose comme suit :

- montant total des rémunérations fixes : 14,5 millions d'euros ;
- montant total des rémunérations variables : 37 millions d'euros :
 - dont montant des rémunérations variables différées du personnel identifié : 16,5 millions d'euros ;
 - dont montant des rémunérations variables non différées du personnel identifié et des autres typologies de personnel : 20,5 millions d'euros.

Le nombre de bénéficiaires d'une rémunération variable au titre de 2022 a été de 166.

Changements intervenus au cours de l'exercice

01/01/2023 Caractéristiques de gestion : Mise en place des informations précontractuelles pour les produits financiers visés à l'article 8, paragraphes 1, 2 et 2 bis du règlement (UE) 2019/2088 et à l'article 6, premier alinéa, du règlement (UE) 2020/852



CENTIFOLIA

**RAPPORT DU COMMISSAIRE AUX COMPTES
SUR LES COMPTES ANNUELS
Exercice clos le 30 juin 2023**



**RAPPORT DU COMMISSAIRE AUX COMPTES
SUR LES COMPTES ANNUELS
Exercice clos le 30 juin 2023**

CENTIFOLIA
OPCVM CONSTITUE SOUS FORME DE FONDS COMMUN DE PLACEMENT
Régis par le Code monétaire et financier

Société de gestion
DNCA FINANCE
19, place Vendôme
75001 PARIS

Opinion

En exécution de la mission qui nous a été confiée par la société de gestion, nous avons effectué l'audit des comptes annuels de l'OPCVM constitué sous forme de fonds commun de placement CENTIFOLIA relatifs à l'exercice clos le 30 juin 2023, tels qu'ils sont joints au présent rapport.

Nous certifions que les comptes annuels sont, au regard des règles et principes comptables français, réguliers et sincères et donnent une image fidèle du résultat des opérations de l'exercice écoulé ainsi que de la situation financière et du patrimoine de l'OPCVM constitué sous forme de fonds commun de placement à la fin de cet exercice.

Fondement de l'opinion

Référentiel d'audit

Nous avons effectué notre audit selon les normes d'exercice professionnel applicables en France. Nous estimons que les éléments que nous avons collectés sont suffisants et appropriés pour fonder notre opinion. Les responsabilités qui nous incombent en vertu de ces normes sont indiquées dans la partie « *Responsabilités du commissaire aux comptes relatives à l'audit des comptes annuels* » du présent rapport.

Indépendance

Nous avons réalisé notre mission d'audit dans le respect des règles d'indépendance prévues par le code de commerce et par le code de déontologie de la profession de commissaire aux comptes, sur la période du 01/07/2022 à la date d'émission de notre rapport.

*PricewaterhouseCoopers Audit, 63, rue de Villiers, 92208 Neuilly-sur-Seine Cedex
T: +33 (0) 1 56 57 58 59, F: +33 (0) 1 56 57 58 60, www.pwc.fr*

Société d'expertise comptable inscrite au tableau de l'ordre de Paris - Ile de France. Société de commissariat aux comptes membre de la compagnie régionale de Versailles. Société par Actions Simplifiée au capital de 2 510 460 €. Siège social : 63, rue de Villiers 92200 Neuilly-sur-Seine. RCS Nanterre 672 006 483. TVA n° FR 76 672 006 483. Siret 672 006 483 00362. Code APE 6920 Z. Bureaux : Bordeaux, Grenoble, Lille, Lyon, Marseille, Metz, Nantes, Nice, Paris, Poitiers, Rennes, Rouen, Strasbourg, Toulouse.



CENTIFOLIA

Justification des appréciations

En application des dispositions des articles L.823-9 et R.823-7 du code de commerce relatives à la justification de nos appréciations, nous portons à votre connaissance que les appréciations qui, selon notre jugement professionnel ont été les plus importantes pour l'audit des comptes annuels de l'exercice, ont porté sur le caractère approprié des principes comptables appliqués ainsi que sur le caractère raisonnable des estimations significatives retenues et sur la présentation d'ensemble des comptes.

Les appréciations ainsi portées s'inscrivent dans le contexte de l'audit des comptes annuels pris dans leur ensemble et de la formation de notre opinion exprimée ci-avant. Nous n'exprimons pas d'opinion sur des éléments de ces comptes annuels pris isolément.

Vérifications spécifiques

Nous avons également procédé, conformément aux normes d'exercice professionnel applicables en France, aux vérifications spécifiques prévues par les textes légaux et réglementaires.

Nous n'avons pas d'observation à formuler sur la sincérité et la concordance avec les comptes annuels des informations données dans le rapport de gestion établi par la société de gestion.

*PricewaterhouseCoopers Audit, 63, rue de Villiers, 92208 Neuilly-sur-Seine Cedex
T: +33 (0) 1 56 57 58 59, F: +33 (0) 1 56 57 58 60, www.pwc.fr*

Société d'expertise comptable inscrite au tableau de l'ordre de Paris - Ile de France. Société de commissariat aux comptes membre de la compagnie régionale de Versailles. Société par Actions Simplifiée au capital de 2 510 460 €. Siège social : 63, rue de Villiers 92200 Neuilly-sur-Seine. RCS Nanterre 672 006 483. TVA n° FR 76 672 006 483. Siret 672 006 483 00362. Code APE 6920 Z. Bureaux : Bordeaux, Grenoble, Lille, Lyon, Marseille, Metz, Nantes, Nice, Paris, Poitiers, Rennes, Rouen, Strasbourg, Toulouse.

Responsabilités de la société de gestion relatives aux comptes annuels

Il appartient à la société de gestion d'établir des comptes annuels présentant une image fidèle conformément aux règles et principes comptables français ainsi que de mettre en place le contrôle interne qu'elle estime nécessaire à l'établissement de comptes annuels ne comportant pas d'anomalies significatives, que celles-ci proviennent de fraudes ou résultent d'erreurs.

Lors de l'établissement des comptes annuels, il incombe à la société de gestion d'évaluer la capacité du fonds à poursuivre son exploitation, de présenter dans ces comptes, le cas échéant, les informations nécessaires relatives à la continuité d'exploitation et d'appliquer la convention comptable de continuité d'exploitation, sauf s'il est prévu de liquider le fonds ou de cesser son activité.

Les comptes annuels ont été établis par la société de gestion.

Responsabilités du commissaire aux comptes relatives à l'audit des comptes annuels

Objectif et démarche d'audit

Il nous appartient d'établir un rapport sur les comptes annuels. Notre objectif est d'obtenir l'assurance raisonnable que les comptes annuels pris dans leur ensemble ne comportent pas d'anomalies significatives. L'assurance raisonnable correspond à un niveau élevé d'assurance, sans toutefois garantir qu'un audit réalisé conformément aux normes d'exercice professionnel permet de systématiquement détecter toute anomalie significative. Les anomalies peuvent provenir de fraudes ou résulter d'erreurs et sont considérées comme significatives lorsque l'on peut raisonnablement s'attendre à ce qu'elles puissent, prises individuellement ou en cumulé, influencer les décisions économiques que les utilisateurs des comptes prennent en se fondant sur ceux-ci.

Comme précisé par l'article L.823-10-1 du code de commerce, notre mission de certification des comptes ne consiste pas à garantir la viabilité ou la qualité de la gestion du fonds.

Dans le cadre d'un audit réalisé conformément aux normes d'exercice professionnel applicables en France, le commissaire aux comptes exerce son jugement professionnel tout au long de cet audit. En outre :

- il identifie et évalue les risques que les comptes annuels comportent des anomalies significatives, que celles-ci proviennent de fraudes ou résultent d'erreurs, définit et met en œuvre des procédures d'audit face à ces risques, et recueille des éléments qu'il estime suffisants et appropriés pour fonder son opinion. Le risque de non-détection d'une anomalie significative provenant d'une fraude est plus élevé que celui d'une anomalie significative résultant d'une erreur, car la fraude peut impliquer la collusion, la falsification, les omissions volontaires, les fausses déclarations ou le contournement du contrôle interne ;

*PricewaterhouseCoopers Audit, 63, rue de Villiers, 92208 Neuilly-sur-Seine Cedex
T: +33 (0) 1 56 57 58 59, F: +33 (0) 1 56 57 58 60, www.pwc.fr*

- il prend connaissance du contrôle interne pertinent pour l'audit afin de définir des procédures d'audit appropriées en la circonstance, et non dans le but d'exprimer une opinion sur l'efficacité du contrôle interne ;
- il apprécie le caractère approprié des méthodes comptables retenues et le caractère raisonnable des estimations comptables faites par la société de gestion, ainsi que les informations les concernant fournies dans les comptes annuels ;
- il apprécie le caractère approprié de l'application par la société de gestion de la convention comptable de continuité d'exploitation et, selon les éléments collectés, l'existence ou non d'une incertitude significative liée à des événements ou à des circonstances susceptibles de mettre en cause la capacité du fonds à poursuivre son exploitation. Cette appréciation s'appuie sur les éléments collectés jusqu'à la date de son rapport, étant toutefois rappelé que des circonstances ou événements ultérieurs pourraient mettre en cause la continuité d'exploitation. S'il conclut à l'existence d'une incertitude significative, il attire l'attention des lecteurs de son rapport sur les informations fournies dans les comptes annuels au sujet de cette incertitude ou, si ces informations ne sont pas fournies ou ne sont pas pertinentes, il formule une certification avec réserve ou un refus de certifier ;
- il apprécie la présentation d'ensemble des comptes annuels et évalue si les comptes annuels reflètent les opérations et événements sous-jacents de manière à en donner une image fidèle.

En application de la loi, nous vous signalons que nous n'avons pas été en mesure d'émettre le présent rapport dans les délais réglementaires compte tenu de la réception tardive de certains documents nécessaires à la finalisation de nos travaux.

Neuilly sur Seine, date de la signature électronique

Document authentifié par signature électronique
Le commissaire aux comptes
PricewaterhouseCoopers Audit
Amaury Couplez

BILAN ACTIF

	30/06/2023	30/06/2022
Immobilisations nettes	0,00	0,00
Dépôts et instruments financiers	977 994 596,76	892 297 668,02
Actions et valeurs assimilées	928 543 733,00	873 631 178,95
Négoiciées sur un marché réglementé ou assimilé	928 543 733,00	873 631 178,95
Non négociées sur un marché réglementé ou assimilé	0,00	0,00
Obligations et valeurs assimilées	0,00	0,00
Négoiciées sur un marché réglementé ou assimilé	0,00	0,00
Non négociées sur un marché réglementé ou assimilé	0,00	0,00
Titres de créances	0,00	0,00
Négoiciés sur un marché réglementé ou assimilé	0,00	0,00
Titres de créances négociables	0,00	0,00
Autres titres de créances	0,00	0,00
Non négociés sur un marché réglementé ou assimilé	0,00	0,00
Parts d'organismes de placement collectif	49 450 863,76	18 666 489,07
OPCVM et FIA à vocation générale destinés aux non professionnels et équivalents d'autres pays	49 450 863,76	18 666 489,07
Autres Fonds destinés à des non professionnels et équivalents d'autres pays Etats membres de l'Union européenne	0,00	0,00
Fonds professionnels à vocation générale et équivalents d'autres Etats membres de l'union européenne et organismes de titrisations cotés	0,00	0,00
Autres Fonds d'investissement professionnels et équivalents d'autres Etats membres de l'union européenne et organismes de titrisations non cotés	0,00	0,00
Autres organismes non européens	0,00	0,00
Opérations temporaires sur titres	0,00	0,00
Créances représentatives de titres reçus en pension	0,00	0,00
Créances représentatives de titres prêtés	0,00	0,00
Titres empruntés	0,00	0,00
Titres donnés en pension	0,00	0,00
Autres opérations temporaires	0,00	0,00
Contrats financiers	0,00	0,00
Opérations sur un marché réglementé ou assimilé	0,00	0,00
Autres opérations	0,00	0,00
Autres instruments financiers	0,00	0,00
Créances	2 602 591,21	1 393 559,36
Opérations de change à terme de devises	0,00	0,00
Autres	2 602 591,21	1 393 559,36
Comptes financiers	4 474 882,86	41 375 040,80
Liquidités	4 474 882,86	41 375 040,80
Total de l'actif	985 072 070,83	935 066 268,18

BILAN PASSIF

	30/06/2023	30/06/2022
Capitaux propres		
Capital	1 012 823 234,32	887 391 359,51
Plus et moins-values nettes antérieures non distribuées (a)	0,00	0,00
Report à nouveau (a)	0,00	0,00
Plus et moins-values nettes de l'exercice (a, b)	-56 441 666,38	20 690 860,63
Résultat de l'exercice (a, b)	26 648 349,65	23 833 751,64
Total des capitaux propres	983 029 917,59	931 915 971,78
(= Montant représentatif de l'actif net)		
Instruments financiers	0,00	0,00
Opérations de cession sur instruments financiers	0,00	0,00
Opérations temporaires sur titres	0,00	0,00
Dettes représentatives de titres donnés en pension	0,00	0,00
Dettes représentatives de titres empruntés	0,00	0,00
Autres opérations temporaires	0,00	0,00
Contrats financiers	0,00	0,00
Opérations sur un marché réglementé ou assimilé	0,00	0,00
Autres opérations	0,00	0,00
Dettes	2 042 153,24	3 150 296,40
Opérations de change à terme de devises	0,00	0,00
Autres	2 042 153,24	3 150 296,40
Comptes financiers	0,00	0,00
Concours bancaires courants	0,00	0,00
Emprunts	0,00	0,00
Total du passif	985 072 070,83	935 066 268,18

(a) Y compris comptes de régularisations

(b) Diminués des acomptes versés au titre de l'exercice

HORS-BILAN

	30/06/2023	30/06/2022
Opérations de couverture		
Engagements sur marchés réglementés ou assimilés		
Total Engagements sur marchés réglementés ou assimilés	0,00	0,00
Engagements de gré à gré		
Total Engagements de gré à gré	0,00	0,00
Autres engagements		
Total Autres engagements	0,00	0,00
Total Opérations de couverture	0,00	0,00
Autres opérations		
Engagements sur marchés réglementés ou assimilés		
Total Engagements sur marchés réglementés ou assimilés	0,00	0,00
Engagements de gré à gré		
Total Engagements de gré à gré	0,00	0,00
Autres engagements		
Total Autres engagements	0,00	0,00
Total Autres opérations	0,00	0,00

COMPTE DE RESULTAT

	30/06/2023	30/06/2022
Produits sur opérations financières		
Produits sur dépôts et sur comptes financiers	0,00	0,00
Produits sur actions et valeurs assimilées	47 135 570,33	43 712 942,42
Produits sur obligations et valeurs assimilées	0,00	0,00
Produits sur titres de créances	0,00	0,00
Produits sur acquisitions et cessions temporaires de titres	0,00	0,00
Produits sur contrats financiers	0,00	0,00
Autres produits financiers	0,00	0,00
TOTAL (I)	47 135 570,33	43 712 942,42
Charges sur opérations financières		
Charges sur acquisitions et cessions temporaires de titres	0,00	0,00
Charges sur contrats financiers	0,00	0,00
Charges sur dettes financières	26 936,91	29 099,25
Autres charges financières	0,00	0,00
TOTAL (II)	26 936,91	29 099,25
Résultat sur opérations financières (I - II)	47 108 633,42	43 683 843,17
Autres produits (III)	0,00	0,00
Frais de gestion et dotations aux amortissements (IV)	19 832 105,76	20 850 188,16
Résultat net de l'exercice (L. 214-17-1) (I - II + III - IV)	27 276 527,66	22 833 655,01
Régularisation des revenus de l'exercice (V)	-628 178,01	1 000 096,63
Acomptes sur résultat versés au titre de l'exercice (VI)	0,00	0,00
Résultat (I - II + III - IV +/- V - VI)	26 648 349,65	23 833 751,64

REGLES ET METHODES COMPTABLES

Les comptes annuels sont présentés sous la forme prévue par le Règlement ANC 2014-01 modifié.

Les éléments comptables sont présentés en euro, devise de la comptabilité de l'OPC.

Comptabilisation des revenus

Les comptes financiers sont enregistrés pour leur montant, majoré, le cas échéant, des intérêts courus qui s'y rattachent.

L'OPC comptabilise ses revenus selon la méthode du coupon encaissé.

Comptabilisation des entrées et sorties en portefeuille

La comptabilisation des entrées et sorties de titres dans le portefeuille de l'OPC est effectuée frais exclus.

Affectation des sommes distribuables

Part C :

Pour les revenus : capitalisation totale

Pour les plus ou moins-values : capitalisation totale

Part D :

Pour les revenus : distribution et/ou capitalisation

Pour les plus ou moins-values : distribution et/ou capitalisation

Part S :

Pour les revenus : capitalisation totale

Pour les plus ou moins-values : capitalisation totale

Part I :

Pour les revenus : capitalisation totale

Pour les plus ou moins-values : capitalisation totale

Part N :

Pour les revenus : capitalisation totale

Pour les plus ou moins-values : capitalisation totale

Part ND :

Pour les revenus : distribution et/ou capitalisation

Pour les plus ou moins-values : distribution et/ou capitalisation

Frais de gestion et de fonctionnement

Les frais de gestion sont prévus par la notice d'information ou le prospectus complet de l'OPC.

Frais de gestion fixes (taux maximum)

		Frais de gestion fixes	Assiette
C	FR0007076930	2,39 % TTC maximum dont frais de gestion financière : 0 % dont frais de fonctionnement et autres services : 0 %	Actif net
D	FR0000988792	2,39 % TTC maximum dont frais de gestion financière : 0 % dont frais de fonctionnement et autres services : 0 %	Actif net
S	FR0011710631	0,2 % TTC maximum dont frais de gestion financière : 0 % dont frais de fonctionnement et autres services : 0 %	Actif net
I	FR0013176211	1,2 % TTC maximum dont frais de gestion financière : 0 % dont frais de fonctionnement et autres services : 0 %	Actif net
N	FR0013294253	1,3 % TTC maximum dont frais de gestion financière : 0 % dont frais de fonctionnement et autres services : 0 %	Actif net
ND	FR0013297918	1,3 % TTC maximum dont frais de gestion financière : 0 % dont frais de fonctionnement et autres services : 0 %	Actif net

Frais de gestion indirects (sur OPC)

		Frais de gestion indirects
C	FR0007076930	Néant
D	FR0000988792	Néant
S	FR0011710631	Néant
I	FR0013176211	Néant
N	FR0013294253	Néant
ND	FR0013297918	Néant

Commission de surperformance

Part FR0007076930 C

Néant

Part FR0000988792 D

Néant

Part FR0011710631 S

Néant

Part FR0013176211 I

Néant

Part FR0013294253 N

Néant

Part FR0013297918 ND

Néant

Rétrocessions

La politique de comptabilisation de rétrocessions de frais de gestion sur OPC cibles détenus est décidée par la société de gestion.

Ces rétrocessions sont comptabilisées en déduction des commissions de gestion. Les frais effectivement supportés par le fonds figurent dans le tableau « FRAIS DE GESTION SUPPORTÉS PAR L'OPC ». Les frais de gestion sont calculés sur l'actif net moyen à chaque valeur liquidative et couvrent les frais de la gestion financière, administrative, la valorisation, le coût du dépositaire, les honoraires des commissaires aux comptes... Ils ne comprennent pas les frais de transaction.

Frais de transaction

Les courtages, commissions et frais afférents aux ventes de titres compris dans le portefeuille collectif ainsi qu'aux acquisitions de titres effectuées au moyen de sommes provenant, soit de la vente ou du

remboursement de titres, soit des revenus des avoirs compris dans l'OPC, sont prélevés sur lesdits avoirs et viennent en déduction des liquidités.

Commissions de mouvement	Clé de répartition (en %)		
	SDG	Dépositaire	Autres prestataires
(1) Société de gestion : Actions, 0,30% TTC	(1)	(2)	
(2) Dépositaire : Actions, obligations convertibles, bons de souscription : Euroclear : 0,02 % TTC max min 20 € Autres pays 0,02 % TTC max min 40€			
Obligations répondues en net : Forfait France : 24€ TTC Forfait Etranger : 48€ TTC			
Marché à terme Eurex/Monep Options 0,40%TTC max, minimum 7 € Futures 2€/lot TTC max			
OPC : forfait 180€ TTC maximum			
Prélèvement sur chaque transaction			

Méthode de valorisation

Lors de chaque valorisation, les actifs de l'OPCVM, du FIA sont évalués selon les principes suivants :

Actions et titres assimilés cotés (valeurs françaises et étrangères) :

L'évaluation se fait au cours de Bourse.

Le cours de Bourse retenu est fonction de la Place de cotation du titre :

Places de cotation européennes : Dernier cours de bourse du jour.

Places de cotation asiatiques : Dernier cours de bourse du jour.

Places de cotation australiennes : Dernier cours de bourse du jour.

Places de cotation nord-américaines : Dernier cours de bourse du jour.

Places de cotation sud-américaines : Dernier cours de bourse du jour.

En cas de non-cotation d'une valeur, le dernier cours de bourse de la veille est utilisé.

Obligations et titres de créance assimilés (valeurs françaises et étrangères) et EMTN :

L'évaluation se fait au cours de Bourse.

Le cours de Bourse retenu est fonction de la Place de cotation du titre :

Places de cotation européennes : Dernier cours de bourse du jour.

Places de cotation asiatiques : Dernier cours de bourse du jour.

Places de cotation australiennes : Dernier cours de bourse du jour.

Places de cotation nord-américaines : Dernier cours de bourse du jour.

Places de cotation sud-américaines : Dernier cours de bourse du jour.

En cas de non-cotation d'une valeur, le dernier cours de Bourse de la veille est utilisé.

Dans le cas d'une cotation non réaliste, le gérant doit faire une estimation plus en phase avec les paramètres réels de marché. Selon les sources disponibles, l'évaluation pourra être effectuée par différentes méthodes comme :

- la cotation d'un contributeur,
- une moyenne de cotations de plusieurs contributeurs,
- un cours calculé par une méthode actuarielle à partir d'un spread (de crédit ou autre) et d'une courbe de taux,
- etc.

Titres d'OPCVM, de FIA ou de fond d'investissement en portefeuille :

Evaluation sur la base de la dernière valeur liquidative connue.

Parts d'organismes de Titrisation :

Evaluation au dernier cours de bourse du jour pour les organismes de titrisation cotés sur les marchés européens.

Acquisitions temporaires de titres :

- Pensions livrées à l'achat : Valorisation contractuelle. Pas de pension d'une durée supérieure à 3 mois.
- Rémérés à l'achat : Valorisation contractuelle, car le rachat des titres par le vendeur est envisagé avec suffisamment de certitude.
- Emprunts de titres : Valorisation des titres empruntés et de la dette de restitution correspondante à la valeur de marché des titres concernés.

Cessions temporaires de titres :

- Titres donnés en pension livrée : Les titres donnés en pension livrée sont valorisés au prix du marché, les dettes représentatives des titres donnés en pension sont maintenues à la valeur fixée dans le contrat.
- Prêts de titres : Valorisation des titres prêtés au cours de bourse de la valeur sous-jacente. Les titres sont récupérés par l'OPCVM, FIA à l'issue du contrat de prêt.

Valeurs mobilières non cotées :

Evaluation utilisant des méthodes fondées sur la valeur patrimoniale et sur le rendement, en prenant en considération les prix retenus lors de transactions significatives récentes.

Titres de créances négociables :

Les TCN sont valorisés à la valeur de marché.

Valeur de marché retenue :

- BTF/BTAN :

Taux de rendement actuariel ou cours du jour publié par la Banque de France.

- Autres TCN :

Pour les TCN faisant l'objet de cotation régulière : le taux de rendement ou les cours utilisés sont ceux constatés chaque jour sur le marché.

Pour les titres sans cotation régulière ou réaliste : application d'une méthode actuarielle avec utilisation du taux de rendement d'une courbe de taux de référence corrigé d'une marge représentative des caractéristiques intrinsèques de l'émetteur (spread de crédit ou autre).

Contrats à terme fermes :

Les cours de marché retenus pour la valorisation des contrats à terme fermes sont en adéquation avec ceux des titres sous-jacents. Ils varient en fonction de la Place de cotation des contrats :

- Contrats à terme fermes cotés sur des Places européennes : Dernier cours du jour ou cours de compensation du jour.
- Contrats à terme fermes cotés sur des Places nord-américaines : Dernier cours du jour ou cours de compensation du jour.

Options :

Les cours de marché retenus suivent le même principe que ceux régissant les contrats ou titres supports :

- Options cotées sur des Places européennes : Dernier cours du jour ou cours de compensation du jour.
- Options cotées sur des Places nord-américaines : Dernier cours du jour ou cours de compensation du jour.

Opérations d'échanges (swaps) :

- Les swaps d'une durée de vie inférieure à 3 mois sont valorisés de manière linéaire.
- Les swaps d'une durée de vie supérieure à 3 mois sont valorisés au prix du marché.
- L'évaluation des swaps d'indice est réalisé au prix donné par la contrepartie, la société de gestion réalise de manière indépendante un contrôle de cette évaluation.
- Lorsque le contrat de swap est adossé à des titres clairement identifiés (qualité et durée), ces deux éléments sont évalués globalement.

Contrats de change à terme :

Il s'agit d'opérations de couverture de valeurs mobilières en portefeuille libellées dans une devise autre que celle de la comptabilité de l'OPCVM, du FIA par un emprunt de devise dans la même monnaie pour le même montant. Les opérations à terme de devise sont valorisées d'après la courbe des taux prêteurs/emprunteurs de la devise.

Méthode d'évaluation des engagements hors bilan

- Les engagements sur contrats à terme fermes sont déterminés à la valeur de marché. Elle est égale au cours de valorisation multiplié par le nombre de contrats et par le nominal. Les engagements sur contrats d'échange de gré à gré sont présentés à leur valeur nominale ou en l'absence de valeur nominale, pour un montant équivalent.
- Les engagements sur opérations conditionnelles sont déterminés sur la base de l'équivalent sous-jacent de l'option. Cette traduction consiste à multiplier le nombre d'options par un delta. Le delta résulte d'un modèle mathématique (de type Black-Scholes) dont les paramètres sont : le cours du sous-jacent, la durée à l'échéance, le taux d'intérêt court terme, le prix d'exercice de l'option et la volatilité du sous-jacent. La présentation dans le hors-bilan correspond au sens économique de l'opération, et non au sens du contrat.
- Les swaps de dividende contre évolution de la performance sont indiqués à leur valeur nominale en hors-bilan.
- Les swaps adossés ou non adossés sont enregistrés au nominal en hors-bilan.

Description des garanties reçues ou données

Garantie reçue :

Néant

Garantie donnée :

Dans le cadre de la réalisation des transactions sur instruments financiers dérivés de gré à gré le fonds peut recevoir les actifs financiers considérés comme des garanties et ayant pour but de réduire son exposition au risque de contrepartie.

Les garanties financières reçues seront essentiellement constituées en espèces pour les transactions sur instruments financiers dérivés de gré à gré.

Toute garantie financière reçue respectera les principes suivants :

- Liquidité : Toute garantie financière en titres doit être très liquide et pouvoir se négocier rapidement sur un marché réglementé à prix transparent.
- Cessibilité : Les garanties financières sont cessibles à tout moment.
- Evaluation : Les garanties financières reçues font l'objet d'une évaluation quotidienne, Une politique de décote prudente sera appliquée sur les titres pouvant afficher une volatilité non négligeable ou en fonction de la qualité de crédit.
- Qualité de crédit des émetteurs : Les garanties financières sont de haute qualité de crédit
- Placement de garanties reçues en espèces : Elles sont, soit placées en dépôts auprès d'entités éligibles, soit investies en obligations d'Etat de haute qualité de crédit (notation respectant les critères des OPCVM/FIA de type « monétaire court terme »), soit investies en OPCVM/FIA « monétaire court terme ».
- Corrélation : les garanties sont émises par une entité indépendante de la contrepartie.
- Diversification : le risque de contrepartie dans des transactions de gré à gré ne peut excéder 10% des actifs nets lorsque la contrepartie est un des établissements de crédit tel que défini par la réglementation en vigueur, ou 5% de ses actifs dans les autres cas,
- L'exposition à un émetteur donné ne dépasse pas 20% de l'actif net.
- Conservation : Les garanties financières reçues sont placées auprès du Dépositaire ou par un de ses agents ou tiers sous son contrôle ou de tout dépositaire tiers faisant l'objet d'une surveillance prudentielle et qui n'a aucun lien avec le fournisseur des garanties financières.

Interdiction de réutilisation : Les garanties financières autres qu'en espèces ne peuvent être ni vendues, ni réinvesties, ni remises en garantie.

Informations complémentaires

Il est précisé qu'une quote-part des frais de gestion financière prélevés peut servir à rémunérer les intermédiaires chargés du placement des parts du Fonds dont la liste est tenue à disposition des investisseurs au siège social de la société de gestion.

Les revenus éventuels provenant des acquisitions et cessions temporaires de titres seront intégralement acquis au fonds.

Pour toute information complémentaire, les porteurs de parts peuvent se reporter au rapport annuel de l'OPCVM.

EVOLUTION DE L'ACTIF NET

	30/06/2023	30/06/2022
Actif net en début d'exercice	931 915 971,78	1 024 630 683,09
Souscriptions (y compris les commissions de souscription acquises à l'OPC)	50 737 946,67	109 964 589,41
Rachats (sous déduction des commissions de rachat acquises à l'OPC)	-151 458 572,78	-203 734 944,85
Plus-values réalisées sur dépôts et instruments financiers	47 896 396,23	47 193 063,58
Moins-values réalisées sur dépôts et instruments financiers	-106 760 907,48	-25 325 734,93
Plus-values réalisées sur contrats financiers	0,00	0,00
Moins-values réalisées sur contrats financiers	0,00	0,00
Frais de transaction	-689 930,21	-1 005 533,33
Différences de change	276,25	0,00
Variation de la différence d'estimation des dépôts et instruments financiers	184 672 496,35	-42 100 551,82
<i>Différence d'estimation exercice N</i>	<i>180 166 278,84</i>	<i>-4 506 217,51</i>
<i>Différence d'estimation exercice N-1</i>	<i>-4 506 217,51</i>	<i>37 594 334,31</i>
Variation de la différence d'estimation des contrats financiers	0,00	0,00
<i>Différence d'estimation exercice N</i>	<i>0,00</i>	<i>0,00</i>
<i>Différence d'estimation exercice N-1</i>	<i>0,00</i>	<i>0,00</i>
Distribution de l'exercice antérieur sur plus et moins-values nettes	-211 005,65	-180 487,49
Distribution de l'exercice antérieur sur résultat	-349 281,23	-357 693,01
Résultat net de l'exercice avant compte de régularisation	27 276 527,66	22 833 655,01
Acompte(s) versé(s) au cours de l'exercice sur plus et moins-values nettes	0,00	0,00
Acompte(s) versé(s) au cours de l'exercice sur résultat	0,00	0,00
Autres éléments	0,00	-1 073,88
Actif net en fin d'exercice	983 029 917,59	931 915 971,78

**INSTRUMENTS FINANCIERS - VENTILATION PAR NATURE JURIDIQUE OU ECONOMIQUE
D'INSTRUMENT**

	Montant	%
ACTIF		
Obligations et valeurs assimilées		
TOTAL Obligations et valeurs assimilées	0,00	0,00
Titres de créances		
TOTAL Titres de créances	0,00	0,00
Operations contractuelles a l'achat		
TOTAL Operations contractuelles a l'achat	0,00	0,00
PASSIF		
Cessions		
TOTAL Cessions	0,00	0,00
Operations contractuelles a la vente		
TOTAL Operations contractuelles a la vente	0,00	0,00
HORS BILAN		
Opérations de couverture		
TOTAL Opérations de couverture	0,00	0,00
Autres opérations		
TOTAL Autres opérations	0,00	0,00

VENTILATION PAR NATURE DE TAUX DES POSTES D'ACTIF, DE PASSIF ET DE HORS-BILAN

	Taux fixe	%	Taux variable	%	Taux révisable	%	Autres	%
Actif								
Dépôts	0,00	0,00	0,00	0,00	0,00	0,00	0,00	0,00
Obligations et valeurs assimilées	0,00	0,00	0,00	0,00	0,00	0,00	0,00	0,00
Titres de créances	0,00	0,00	0,00	0,00	0,00	0,00	0,00	0,00
Opérations temporaires sur titres	0,00	0,00	0,00	0,00	0,00	0,00	0,00	0,00
Comptes financiers	0,00	0,00	4 474 882,86	0,46	0,00	0,00	0,00	0,00
Passif								
Opérations temporaires sur titres	0,00	0,00	0,00	0,00	0,00	0,00	0,00	0,00
Comptes financiers	0,00	0,00	0,00	0,00	0,00	0,00	0,00	0,00
Hors-bilan								
Opérations de couverture	0,00	0,00	0,00	0,00	0,00	0,00	0,00	0,00
Autres opérations	0,00	0,00	0,00	0,00	0,00	0,00	0,00	0,00

VENTILATION PAR MATURITE RESIDUELLE DES POSTES D'ACTIF, DE PASSIF ET DE HORS-BILAN

	0-3 mois	%]3 mois - 1 an]	%]1 - 3 ans]	%]3 - 5 ans]	%	> 5 ans	%
Actif										
Dépôts	0,00	0,00	0,00	0,00	0,00	0,00	0,00	0,00	0,00	0,00
Obligations et valeurs assimilées	0,00	0,00	0,00	0,00	0,00	0,00	0,00	0,00	0,00	0,00
Titres de créances	0,00	0,00	0,00	0,00	0,00	0,00	0,00	0,00	0,00	0,00
Opérations temporaires sur titres	0,00	0,00	0,00	0,00	0,00	0,00	0,00	0,00	0,00	0,00
Comptes financiers	4 474 882,86	0,46	0,00	0,00	0,00	0,00	0,00	0,00	0,00	0,00
Passif										
Opérations temporaires sur titres	0,00	0,00	0,00	0,00	0,00	0,00	0,00	0,00	0,00	0,00
Comptes financiers	0,00	0,00	0,00	0,00	0,00	0,00	0,00	0,00	0,00	0,00
Hors-bilan										
Opérations de couverture	0,00	0,00	0,00	0,00	0,00	0,00	0,00	0,00	0,00	0,00
Autres opérations	0,00	0,00	0,00	0,00	0,00	0,00	0,00	0,00	0,00	0,00

VENTILATION PAR DEVISE DE COTATION OU D'EVALUATION DES POSTES D'ACTIF, DE PASSIF ET DE HORS-BILAN

	Devise 1	%	Devise2	%	Devise 3	%	Autre(s) devise(s)	%
	USD	USD						
Actif								
Dépôts	0,00	0,00	0,00	0,00	0,00	0,00	0,00	0,00
Actions et valeurs assimilées	0,00	0,00	0,00	0,00	0,00	0,00	0,00	0,00
Obligations et valeurs assimilées	0,00	0,00	0,00	0,00	0,00	0,00	0,00	0,00
Titres de créances	0,00	0,00	0,00	0,00	0,00	0,00	0,00	0,00
Titres d'OPC	0,00	0,00	0,00	0,00	0,00	0,00	0,00	0,00
Opérations temporaires sur titres	0,00	0,00	0,00	0,00	0,00	0,00	0,00	0,00
Contrats financiers	0,00	0,00	0,00	0,00	0,00	0,00	0,00	0,00
Créance	0,00	0,00	0,00	0,00	0,00	0,00	0,00	0,00
Comptes financiers	46 675,65	0,00	0,00	0,00	0,00	0,00	0,00	0,00
Passif								
Opérations de cession sur instruments financiers	0,00	0,00	0,00	0,00	0,00	0,00	0,00	0,00
Opérations temporaires sur titres	0,00	0,00	0,00	0,00	0,00	0,00	0,00	0,00
Contrats financiers	0,00	0,00	0,00	0,00	0,00	0,00	0,00	0,00
Dettes	0,00	0,00	0,00	0,00	0,00	0,00	0,00	0,00
Comptes financiers	0,00	0,00	0,00	0,00	0,00	0,00	0,00	0,00
Hors-bilan								
Opérations de couverture	0,00	0,00	0,00	0,00	0,00	0,00	0,00	0,00
Autres opérations	0,00	0,00	0,00	0,00	0,00	0,00	0,00	0,00

VALEURS ACTUELLES DES INSTRUMENTS FINANCIERS FAISANT L'OBJET D'UNE ACQUISITION TEMPORAIRE

	30/06/2023
Titres acquis à réméré	0,00
Titres pris en pension livrée	0,00
Titres empruntés	0,00

VALEURS ACTUELLES DES INSTRUMENTS FINANCIERS CONSTITUTIFS DE DEPOTS DE GARANTIE

	30/06/2023
Instruments financiers donnés en garantie et maintenus dans leur poste d'origine	0,00
Instruments financiers reçus en garantie et non-inscrits au bilan	0,00

INSTRUMENTS FINANCIERS EMIS PAR LA SOCIETE DE GESTION OU LES ENTITES DE SON GROUPE

	ISIN	LIBELLE	30/06/2023
Actions			0,00
Obligations			0,00
TCN			0,00
OPC			29 550 000,00
	FR0010986323	DNCA SEREN.PL.I 3D	29 550 000,00
Contrats financiers			0,00
Total des titres du groupe			29 550 000,00

TABLEAUX D’AFFECTATION DES SOMMES DISTRIBUABLES

Acomptes sur résultat versés au titre de l'exercice						
	Date	Part	Montant total	Montant unitaire	Crédits d'impôt totaux	Crédits d'impôt unitaire
Total acomptes			0	0	0	0

Acomptes sur plus et moins-values nettes versés au titre de l'exercice				
	Date	Part	Montant total	Montant unitaire
Total acomptes			0	0

Tableau d'affectation des sommes distribuables afférentes au résultat	30/06/2023	30/06/2022
Sommes restant à affecter		
Report à nouveau	0,00	0,00
Résultat	26 648 349,65	23 833 751,64
Total	26 648 349,65	23 833 751,64

	30/06/2023	30/06/2022
C1 PART CAPI C		
Affectation		
Distribution	0,00	0,00
Report à nouveau de l'exercice	0,00	0,00
Capitalisation	18 616 158,66	16 347 123,45
Total	18 616 158,66	16 347 123,45
Information relative aux titres ouvrant droit à distribution		
Nombre de titres	0	0
Distribution unitaire	0,00	0,00
Crédits d'impôt attaché à la distribution du résultat		
Montant global des crédits d'impôt	0,00	0,00
Provenant de l'exercice	0,00	0,00
Provenant de l'exercice N-1	0,00	0,00
Provenant de l'exercice N-2	0,00	0,00
Provenant de l'exercice N-3	0,00	0,00
Provenant de l'exercice N-4	0,00	0,00

	30/06/2023	30/06/2022
C3 PART CAPI S		
Affectation		
Distribution	0,00	0,00
Report à nouveau de l'exercice	0,00	0,00
Capitalisation	5 667 800,46	4 999 622,28
Total	5 667 800,46	4 999 622,28
Information relative aux titres ouvrant droit à distribution		
Nombre de titres	0	0
Distribution unitaire	0,00	0,00
Crédits d'impôt attaché à la distribution du résultat		
Montant global des crédits d'impôt	0,00	0,00
Provenant de l'exercice	0,00	0,00
Provenant de l'exercice N-1	0,00	0,00
Provenant de l'exercice N-2	0,00	0,00
Provenant de l'exercice N-3	0,00	0,00
Provenant de l'exercice N-4	0,00	0,00

	30/06/2023	30/06/2022
D1 PART DIST D		
Affectation		
Distribution	283 238,87	289 202,90
Report à nouveau de l'exercice	0,00	0,00
Capitalisation	28 673,28	12,87
Total	311 912,15	289 215,77
Information relative aux titres ouvrant droit à distribution		
Nombre de titres	47 206,4788	53 260,2033
Distribution unitaire	6,00	5,43
Crédits d'impôt attaché à la distribution du résultat		
Montant global des crédits d'impôt	0,00	1 177,44
Provenant de l'exercice	0,00	1 088,67
Provenant de l'exercice N-1	0,00	88,77
Provenant de l'exercice N-2	0,00	0,00
Provenant de l'exercice N-3	0,00	0,00
Provenant de l'exercice N-4	0,00	0,00

	30/06/2023	30/06/2022
D2 PART DIST ND		
Affectation		
Distribution	66 878,71	67 883,02
Report à nouveau de l'exercice	0,00	0,00
Capitalisation	6 814,70	66,17
Total	73 693,41	67 949,19
Information relative aux titres ouvrant droit à distribution		
Nombre de titres	7 430,9674	7 802,6463
Distribution unitaire	9,00	8,70
Crédits d'impôt attaché à la distribution du résultat		
Montant global des crédits d'impôt	0,00	229,46
Provenant de l'exercice	0,00	167,61
Provenant de l'exercice N-1	0,00	61,85
Provenant de l'exercice N-2	0,00	0,00
Provenant de l'exercice N-3	0,00	0,00
Provenant de l'exercice N-4	0,00	0,00

	30/06/2023	30/06/2022
I1 PART CAPI I		
Affectation		
Distribution	0,00	0,00
Report à nouveau de l'exercice	0,00	0,00
Capitalisation	610 020,46	758 517,30
Total	610 020,46	758 517,30
Information relative aux titres ouvrant droit à distribution		
Nombre de titres	0	0
Distribution unitaire	0,00	0,00
Crédits d'impôt attaché à la distribution du résultat		
Montant global des crédits d'impôt	0,00	0,00
Provenant de l'exercice	0,00	0,00
Provenant de l'exercice N-1	0,00	0,00
Provenant de l'exercice N-2	0,00	0,00
Provenant de l'exercice N-3	0,00	0,00
Provenant de l'exercice N-4	0,00	0,00

	30/06/2023	30/06/2022
L1 PART CAPI N		
Affectation		
Distribution	0,00	0,00
Report à nouveau de l'exercice	0,00	0,00
Capitalisation	1 368 764,51	1 371 323,65
Total	1 368 764,51	1 371 323,65
Information relative aux titres ouvrant droit à distribution		
Nombre de titres	0	0
Distribution unitaire	0,00	0,00
Crédits d'impôt attaché à la distribution du résultat		
Montant global des crédits d'impôt	0,00	0,00
Provenant de l'exercice	0,00	0,00
Provenant de l'exercice N-1	0,00	0,00
Provenant de l'exercice N-2	0,00	0,00
Provenant de l'exercice N-3	0,00	0,00
Provenant de l'exercice N-4	0,00	0,00

Tableau d'affectation des sommes distribuables afférentes aux plus et moins-values nettes	Affectation des plus et moins-values nettes	
	30/06/2023	30/06/2022
Sommes restant à affecter		
Plus et moins-values nettes antérieures non distribuées	0,00	0,00
Plus et moins-values nettes de l'exercice	-56 441 666,38	20 690 860,63
Acomptes versés sur plus et moins-values nettes de l'exercice	0,00	0,00
Total	-56 441 666,38	20 690 860,63

Tableau d'affectation des sommes distribuables afférentes aux plus et moins-values nettes	Affectation des plus et moins-values nettes	
	30/06/2023	30/06/2022
C1 PART CAPI C		
Affectation		
Distribution	0,00	0,00
Plus et moins-values nettes non distribuées	0,00	0,00
Capitalisation	-44 856 789,09	16 500 813,13
Total	-44 856 789,09	16 500 813,13
Information relative aux titres ouvrant droit à distribution		
Nombre de titres	0,00	0,00
Distribution unitaire	0,00	0,00

Tableau d'affectation des sommes distribuables afférentes aux plus et moins-values nettes	Affectation des plus et moins-values nettes	
	30/06/2023	30/06/2022
C3 PART CAPI S		
Affectation		
Distribution	0,00	0,00
Plus et moins-values nettes non distribuées	0,00	0,00
Capitalisation	-7 386 445,74	2 455 963,15
Total	-7 386 445,74	2 455 963,15
Information relative aux titres ouvrant droit à distribution		
Nombre de titres	0,00	0,00
Distribution unitaire	0,00	0,00

Tableau d'affectation des sommes distribuables afférentes aux plus et moins-values nettes	Affectation des plus et moins-values nettes	
	30/06/2023	30/06/2022
D1 PART DIST D		
Affectation		
Distribution	0,00	190 138,93
Plus et moins-values nettes non distribuées	0,00	0,00
Capitalisation	-750 669,15	103 681,00
Total	-750 669,15	293 819,93
Information relative aux titres ouvrant droit à distribution		
Nombre de titres	0,00	53 260,2033
Distribution unitaire	0,00	5,51

Tableau d'affectation des sommes distribuables afférentes aux plus et moins-values nettes	Affectation des plus et moins-values nettes	
	30/06/2023	30/06/2022
D2 PART DIST ND		
Affectation		
Distribution	0,00	25 748,73
Plus et moins-values nettes non distribuées	0,00	0,00
Capitalisation	-124 176,31	19 383,97
Total	-124 176,31	45 132,70
Information relative aux titres ouvrant droit à distribution		
Nombre de titres	0,00	7 802,6463
Distribution unitaire	0,00	5,78

Tableau d'affectation des sommes distribuables afférentes aux plus et moins-values nettes	Affectation des plus et moins-values nettes	
	30/06/2023	30/06/2022
II PART CAPI I		
Affectation		
Distribution	0,00	0,00
Plus et moins-values nettes non distribuées	0,00	0,00
Capitalisation	-1 006 450,37	487 974,31
Total	-1 006 450,37	487 974,31
Information relative aux titres ouvrant droit à distribution		
Nombre de titres	0,00	0,00
Distribution unitaire	0,00	0,00

Tableau d'affectation des sommes distribuables afférentes aux plus et moins-values nettes	Affectation des plus et moins-values nettes	
	30/06/2023	30/06/2022
L1 PART CAPI N		
Affectation		
Distribution	0,00	0,00
Plus et moins-values nettes non distribuées	0,00	0,00
Capitalisation	-2 317 135,72	907 157,41
Total	-2 317 135,72	907 157,41
Information relative aux titres ouvrant droit à distribution		
Nombre de titres	0,00	0,00
Distribution unitaire	0,00	0,00

TABLEAU DES RESULTATS ET AUTRES ELEMENTS CARACTERISTIQUES DE L'OPC AU COURS DES CINQ DERNIERS EXERCICES

Date	Part	Actif net	Nombre de titres	Valeur liquidative unitaire	Distribution unitaire sur plus et moins-values nettes (y compris les acomptes)	Distribution unitaire sur résultat (y compris les acomptes)	Crédit d'impôt unitaire	Capitalisation unitaire sur résultat et PMV nettes
				€	€	€	€	€
28/06/2019	C1 PART CAPI C	1 216 165 901,69	3 547 007,3708	342,87	0,00	0,00	0,00	10,26
28/06/2019	C2 PART CAPI E	87 830,42	256,16238	342,87	0,00	0,00	0,00	10,26
28/06/2019	C3 PART CAPI S	61 815 546,32	160 113,1508	386,07	0,00	0,00	0,00	19,92
28/06/2019	D1 PART DIST D	32 099 355,16	122 590,8907	261,84	3,03	2,97	0,03	1,85
28/06/2019	D2 PART DIST ND	3 140 518,18	11 791,1619	266,34	0,05	5,95	0,03	4,88
28/06/2019	I1 PART CAPI I	35 862 766,68	394 876,058	90,82	0,00	0,00	0,00	3,79
28/06/2019	L1 PART CAPI N	101 568 080,91	291 236,7033	348,74	0,00	0,00	0,00	14,21
30/06/2020	C1 PART CAPI C	828 873 716,80	2 986 816,9321	277,51	0,00	0,00	0,00	12,84
30/06/2020	C3 PART CAPI S	53 585 175,43	167 742,6455	319,44	0,00	0,00	0,00	22,67
30/06/2020	D1 PART DIST D	20 722 427,64	100 107,6616	207,00	4,50	0,00	0,00	5,14
30/06/2020	D2 PART DIST ND	2 240 438,16	10 519,1405	212,98	3,61	0,89	0,02	8,06
30/06/2020	I1 PART CAPI I	30 156 690,07	405 361,7858	74,39	0,00	0,00	0,00	4,44
30/06/2020	L1 PART CAPI N	34 238 443,50	119 975,2385	285,37	0,00	0,00	0,00	16,72
30/06/2021	C1 PART CAPI C	853 331 013,02	2 428 336,9914	351,40	0,00	0,00	0,00	13,65
30/06/2021	C3 PART CAPI S	88 702 099,40	214 537,2971	413,45	0,00	0,00	0,00	23,88
30/06/2021	D1 PART DIST D	15 531 575,56	60 554,2211	256,49	3,01	4,99	0,05	1,95
30/06/2021	D2 PART DIST ND	2 131 125,54	7 982,3518	266,97	0,22	7,78	0,01	4,91
30/06/2021	I1 PART CAPI I	29 304 026,23	307 388,8332	95,33	0,00	0,00	0,00	4,68
30/06/2021	L1 PART CAPI N	35 630 843,34	97 531,7581	365,32	0,00	0,00	0,00	17,65
30/06/2022	C1 PART CAPI C	742 148 084,00	2 124 879,3548	349,26	0,00	0,00	0,00	15,45
30/06/2022	C3 PART CAPI S	111 514 510,47	265 481,5649	420,04	0,00	0,00	0,00	28,08
30/06/2022	D1 PART DIST D	13 167 612,04	53 260,2033	247,23	3,57	5,43	0,02	1,94
30/06/2022	D2 PART DIST ND	2 032 558,57	7 802,6463	260,49	3,30	8,70	0,02	2,49
30/06/2022	I1 PART CAPI I	22 058 858,51	230 072,8995	95,87	0,00	0,00	0,00	5,41
30/06/2022	L1 PART CAPI N	40 994 348,19	111 674,5766	367,08	0,00	0,00	0,00	20,40
30/06/2023	C1 PART CAPI C	780 499 853,58	1 918 938,8761	406,73	0,00	0,00	0,00	-13,67
30/06/2023	C3 PART CAPI S	129 257 565,16	258 521,2193	499,98	0,00	0,00	0,00	-6,64
30/06/2023	D1 PART DIST D	13 099 406,92	47 206,4788	277,49	0,00	6,00	0,00	-15,90
30/06/2023	D2 PART DIST ND	2 174 766,16	7 430,9674	292,66	0,00	9,00	0,00	-16,71
30/06/2023	I1 PART CAPI I	17 566 207,10	155 472,5399	112,98	0,00	0,00	0,00	-2,54
30/06/2023	L1 PART CAPI N	40 432 118,67	93 555,8425	432,17	0,00	0,00	0,00	-10,13

SOUSCRIPTIONS RACHATS

	En quantité	En montant
C1 PART CAPI C		
Parts ou Actions Souscrites durant l'exercice	82 594,65240	31 003 418,49
Parts ou Actions Rachetées durant l'exercice	-288 535,13110	-110 640 885,68
Solde net des Souscriptions/Rachats	-205 940,47870	-79 637 467,19
Nombre de Parts ou Actions en circulation à la fin de l'exercice	1 918 938,87610	

	En quantité	En montant
C3 PART CAPI S		
Parts ou Actions Souscrites durant l'exercice	7 492,41750	3 328 008,03
Parts ou Actions Rachetées durant l'exercice	-14 452,76310	-6 682 063,30
Solde net des Souscriptions/Rachats	-6 960,34560	-3 354 055,27
Nombre de Parts ou Actions en circulation à la fin de l'exercice	258 521,21930	

	En quantité	En montant
D1 PART DIST D		
Parts ou Actions Souscrites durant l'exercice	3 852,64480	963 426,39
Parts ou Actions Rachetées durant l'exercice	-9 906,36930	-2 558 284,25
Solde net des Souscriptions/Rachats	-6 053,72450	-1 594 857,86
Nombre de Parts ou Actions en circulation à la fin de l'exercice	47 206,47880	

	En quantité	En montant
D2 PART DIST ND		
Parts ou Actions Souscrites durant l'exercice	5,76050	1 599,98
Parts ou Actions Rachetées durant l'exercice	-377,43940	-102 129,02
Solde net des Souscriptions/Rachats	-371,67890	-100 529,04
Nombre de Parts ou Actions en circulation à la fin de l'exercice	7 430,96740	

	En quantité	En montant
II PART CAPI I		
Parts ou Actions Souscrites durant l'exercice	107 969,47090	10 573 831,55
Parts ou Actions Rachetées durant l'exercice	-182 569,83050	-18 924 150,62
Solde net des Souscriptions/Rachats	-74 600,35960	-8 350 319,07
Nombre de Parts ou Actions en circulation à la fin de l'exercice	155 472,53990	

	En quantité	En montant
L1 PART CAPI N		
Parts ou Actions Souscrites durant l'exercice	12 405,23750	4 867 662,23
Parts ou Actions Rachetées durant l'exercice	-30 523,97160	-12 551 059,91
Solde net des Souscriptions/Rachats	-18 118,73410	-7 683 397,68
Nombre de Parts ou Actions en circulation à la fin de l'exercice	93 555,84250	

COMMISSIONS

	En montant
C1 PART CAPI C	
Montant des commissions de souscription et/ou rachat perçues	452,47
Montant des commissions de souscription perçues	452,47
Montant des commissions de rachat perçues	0,00
Montant des commissions de souscription et/ou rachat rétrocedées	452,47
Montant des commissions de souscription rétrocedées	452,47
Montant des commissions de rachat rétrocedées	0,00
Montant des commissions de souscription et/ou rachat acquises	0,00
Montant des commissions de souscription acquises	0,00
Montant des commissions de rachat acquises	0,00

	En montant
C3 PART CAPI S	
Montant des commissions de souscription et/ou rachat perçues	0,00
Montant des commissions de souscription perçues	0,00
Montant des commissions de rachat perçues	0,00
Montant des commissions de souscription et/ou rachat rétrocedées	0,00
Montant des commissions de souscription rétrocedées	0,00
Montant des commissions de rachat rétrocedées	0,00
Montant des commissions de souscription et/ou rachat acquises	0,00
Montant des commissions de souscription acquises	0,00
Montant des commissions de rachat acquises	0,00

	En montant
D1 PART DIST D	
Montant des commissions de souscription et/ou rachat perçues	0,00
Montant des commissions de souscription perçues	0,00
Montant des commissions de rachat perçues	0,00
Montant des commissions de souscription et/ou rachat rétrocedées	0,00
Montant des commissions de souscription rétrocedées	0,00
Montant des commissions de rachat rétrocedées	0,00
Montant des commissions de souscription et/ou rachat acquises	0,00
Montant des commissions de souscription acquises	0,00
Montant des commissions de rachat acquises	0,00

	En montant
D2 PART DIST ND	
Montant des commissions de souscription et/ou rachat perçues	0,00

	En montant
D2 PART DIST ND	
Montant des commissions de souscription perçues	0,00
Montant des commissions de rachat perçues	0,00
Montant des commissions de souscription et/ou rachat rétrocedées	0,00
Montant des commissions de souscription rétrocedées	0,00
Montant des commissions de rachat rétrocedées	0,00
Montant des commissions de souscription et/ou rachat acquises	0,00
Montant des commissions de souscription acquises	0,00
Montant des commissions de rachat acquises	0,00

	En montant
I1 PART CAPI I	
Montant des commissions de souscription et/ou rachat perçues	0,00
Montant des commissions de souscription perçues	0,00
Montant des commissions de rachat perçues	0,00
Montant des commissions de souscription et/ou rachat rétrocedées	0,00
Montant des commissions de souscription rétrocedées	0,00
Montant des commissions de rachat rétrocedées	0,00
Montant des commissions de souscription et/ou rachat acquises	0,00
Montant des commissions de souscription acquises	0,00
Montant des commissions de rachat acquises	0,00

	En montant
L1 PART CAPI N	
Montant des commissions de souscription et/ou rachat perçues	0,00
Montant des commissions de souscription perçues	0,00
Montant des commissions de rachat perçues	0,00
Montant des commissions de souscription et/ou rachat rétrocedées	0,00
Montant des commissions de souscription rétrocedées	0,00
Montant des commissions de rachat rétrocedées	0,00
Montant des commissions de souscription et/ou rachat acquises	0,00
Montant des commissions de souscription acquises	0,00
Montant des commissions de rachat acquises	0,00

FRAIS DE GESTION SUPPORTES PAR L'OPC

	30/06/2023
FR0007076930 C1 PART CAPI C	
Pourcentage de frais de gestion fixes	2,39
Frais de fonctionnement et de gestion (frais fixes)	18 437 167,22
Pourcentage de frais de gestion variables	0,00
Commissions de surperformance (frais variables)	0,00
Rétrocessions de frais de gestion	0,00

	30/06/2023
FR0011710631 C3 PART CAPI S	
Pourcentage de frais de gestion fixes	0,20
Frais de fonctionnement et de gestion (frais fixes)	240 051,83
Pourcentage de frais de gestion variables	0,00
Commissions de surperformance (frais variables)	0,00
Rétrocessions de frais de gestion	0,00

	30/06/2023
FR0000988792 D1 PART DIST D	
Pourcentage de frais de gestion fixes	2,39
Frais de fonctionnement et de gestion (frais fixes)	312 749,53
Pourcentage de frais de gestion variables	0,00
Commissions de surperformance (frais variables)	0,00
Rétrocessions de frais de gestion	0,00

	30/06/2023
FR0013297918 D2 PART DIST ND	
Pourcentage de frais de gestion fixes	1,30
Frais de fonctionnement et de gestion (frais fixes)	26 713,64
Pourcentage de frais de gestion variables	0,00
Commissions de surperformance (frais variables)	0,00
Rétrocessions de frais de gestion	0,00

	30/06/2023
FR0013176211 II PART CAPI I	
Pourcentage de frais de gestion fixes	1,20
Frais de fonctionnement et de gestion (frais fixes)	262 427,13
Pourcentage de frais de gestion variables	0,00
Commissions de surperformance (frais variables)	0,00
Rétrocessions de frais de gestion	0,00

	30/06/2023
FR0013294253 L1 PART CAPI N	
Pourcentage de frais de gestion fixes	1,30
Frais de fonctionnement et de gestion (frais fixes)	552 996,41
Pourcentage de frais de gestion variables	0,00
Commissions de surperformance (frais variables)	0,00
Rétrocessions de frais de gestion	0,00

CREANCES ET DETTES

	Nature de débit/crédit	30/06/2023
Créances	Coupons et dividendes	2 327 037,20
Créances	SRD et règlements différés	275 554,01
Total des créances		2 602 591,21
Dettes	SRD et règlements différés	338 916,34
Dettes	Frais de gestion	1 649 077,12
Dettes	Autres dettes et créances	54 159,78
Total des dettes		2 042 153,24
Total dettes et créances		560 437,97

VENTILATION SIMPLIFIEE DE L'ACTIF NET

INVENTAIRE RESUME

	Valeur EUR	% Actif Net
PORTEFEUILLE	977 994 596,76	99,49
ACTIONS ET VALEURS ASSIMILEES	928 543 733,00	94,46
OBLIGATIONS ET VALEURS ASSIMILEES	0,00	0,00
TITRES DE CREANCES NEGOCIABLES	0,00	0,00
TITRES OPC	49 450 863,76	5,03
AUTRES VALEURS MOBILIERES	0,00	0,00
OPERATIONS CONTRACTUELLES	0,00	0,00
OPERATIONS CONTRACTUELLES A L'ACHAT	0,00	0,00
OPERATIONS CONTRACTUELLES A LA VENTE	0,00	0,00
CESSIONS DE VALEURS MOBILIERES	0,00	0,00
OPERATEURS DEBITEURS ET AUTRES CREANCES (DONT DIFFERENTIEL DE SWAP)	2 602 591,21	0,26
OPERATEURS CREDITEURS ET AUTRES DETTES (DONT DIFFERENTIEL DE SWAP)	-2 042 153,24	-0,21
CONTRATS FINANCIERS	0,00	0,00
OPTIONS	0,00	0,00
FUTURES	0,00	0,00
SWAPS	0,00	0,00
BANQUES, ORGANISMES ET ETS. FINANCIERS	4 474 882,86	0,46
DISPONIBILITES	4 474 882,86	0,46
DEPOTS A TERME	0,00	0,00
EMPRUNTS	0,00	0,00
AUTRES DISPONIBILITES	0,00	0,00
ACHATS A TERME DE DEVISES	0,00	0,00
VENTES A TERME DE DEVISES	0,00	0,00
ACTIF NET	983 029 917,59	100,00

PORTEFEUILLE TITRES DETAILLE

Désignation des valeurs	Devise	Qté Nbre ou nominal	Valeur boursière	% Actif Net
TOTAL Actions & valeurs assimilées			928 543 733,00	94,46
TOTAL Actions & valeurs assimilées négo. sur un marché régl. ou assimilé			928 543 733,00	94,46
TOTAL Actions & valeurs ass. nég. sur un marché régl. ou ass.(sauf Warrants et Bons de Sous.)			928 543 733,00	94,46
TOTAL FRANCE			876 645 733,00	89,18
FR0000031684 ROTHSCHILD AND CO	EUR	45 000	2 094 750,00	0,21
FR0000045072 CREDIT AGRICOLE	EUR	5 000 000	54 360 000,00	5,53
FR0000050809 SOPRA STERIA GROUP	EUR	200 000	36 560 000,00	3,72
FR0000053225 M6 - METROPOLE TELEVISION	EUR	670 000	8 696 600,00	0,88
FR0000053506 CEGEDIM	EUR	250 000	5 350 000,00	0,54
FR0000054900 TF1 TELEVISION FRANCAISE 1	EUR	2 000 000	12 590 000,00	1,28
FR0000060071 SAMSE	EUR	31 474	6 153 167,00	0,63
FR0000073298 IPSOS	EUR	200 000	10 190 000,00	1,04
FR0000074148 ASSYSTEM	EUR	136 079	6 450 144,60	0,66
FR0000074759 FLEURY MICHON	EUR	298 531	5 955 693,45	0,61
FR0000120107 SAVENCIA	EUR	268 267	15 613 139,40	1,59
FR0000120172 CARREFOUR	EUR	350 000	6 074 250,00	0,62
FR0000120271 TOTALENERGIES SE	EUR	1 620 000	85 131 000,00	8,65
FR0000120503 BOUYGUES	EUR	1 370 000	42 141 200,00	4,29

Désignation des valeurs	Devise	Qté Nbre ou nominal	Valeur boursière	% Actif Net
FR0000120578 SANOFI	EUR	850 000	83 470 000,00	8,49
FR0000120859 IMERYS	EUR	375 000	13 387 500,00	1,36
FR0000120966 BIC	EUR	135 000	7 087 500,00	0,72
FR0000121329 THALES	EUR	300 000	41 160 000,00	4,19
FR0000124141 VEOLIA ENVIRONNEMENT	EUR	750 000	21 712 500,00	2,21
FR0000125007 SAINT-GOBAIN	EUR	740 000	41 240 200,00	4,20
FR0000125486 VINCI	EUR	150 000	15 957 000,00	1,62
FR0000130213 LAGARDERE S.C.A.	EUR	16 905	362 612,25	0,04
FR0000130577 PUBLICIS GROUPE	EUR	350 000	25 725 000,00	2,62
FR0000130809 SOCIETE GENERALE	EUR	1 800 000	42 840 000,00	4,36
FR0000131104 BNP PARIBAS ACTIONS A	EUR	900 000	51 948 000,00	5,28
FR0000131906 RENAULT	EUR	340 000	13 117 200,00	1,33
FR0000133308 ORANGE	EUR	4 200 000	44 948 400,00	4,57
FR0010221234 EUTELSAT COMMUNICATIONS	EUR	1 850 000	11 053 750,00	1,12
FR0010313833 ARKEMA	EUR	100 000	8 630 000,00	0,88
FR0010451203 REXEL	EUR	200 000	4 522 000,00	0,46
FR0010667147 COFACE	EUR	1 300 000	16 406 000,00	1,67
FR0011476928 FNAC DARTY	EUR	525 281	18 017 138,30	1,83
FR0013181864 CGG RGPT	EUR	11 300 000	7 858 020,00	0,80
FR0013204336 LDC	EUR	259 098	30 055 368,00	3,06

Désignation des valeurs	Devise	Qté Nbre ou nominal	Valeur boursière	% Actif Net
FR0013258662 ALD	EUR	1 120 000	10 981 600,00	1,12
FR0014004L86 DASSAULT AVIATION	EUR	235 000	43 099 000,00	4,38
FR001400AJ45 MICHELIN	EUR	950 000	25 707 000,00	2,62
TOTAL PAYS-BAS			51 898 000,00	5,28
NL0000226223 STMICROELECTRONICS	EUR	1 000 000	45 565 000,00	4,64
NL0014559478 TECHNIP ENERGIES	EUR	300 000	6 333 000,00	0,64
TOTAL Titres d'OPC			49 450 863,76	5,03
TOTAL FIVG réservés aux non professionnels et équivalents d'autres Etats membres de l'UE			19 900 863,76	2,02
TOTAL FRANCE			19 900 863,76	2,02
FR0013412822 CM-AM MONE ISR (RC)	EUR	11 903	19 900 863,76	2,02
TOTAL OPCVM et équivalents d'autres Etats membres de l'UE			29 550 000,00	3,01
TOTAL FRANCE			29 550 000,00	3,01
FR0010986323 DNCA SERENITE PLUS I FCP 3DEC	EUR	250 000	29 550 000,00	3,01

COMPLEMENT D'INFORMATION RELATIF AU REGIME FISCAL DU COUPON

(selon l'article 158 du CGI)

Coupon de la part C1 : Information relative à la part à la part éligible à l'abattement de 40%		
	NET UNITAIRE	DEVISE
Dont montant éligible à l'abattement de 40% *		EUR

() Cet abattement ne concerne que les porteurs et actionnaires personnes physiques***COMPLEMENT D'INFORMATION RELATIF AU REGIME FISCAL DU COUPON**

(selon l'article 158 du CGI)

Coupon de la part C3 : Information relative à la part à la part éligible à l'abattement de 40%		
	NET UNITAIRE	DEVISE
Dont montant éligible à l'abattement de 40% *		EUR

() Cet abattement ne concerne que les porteurs et actionnaires personnes physiques***COMPLEMENT D'INFORMATION RELATIF AU REGIME FISCAL DU COUPON**

(selon l'article 158 du CGI)

Coupon de la part D1 : Information relative à la part à la part éligible à l'abattement de 40%		
	NET UNITAIRE	DEVISE
Dont montant éligible à l'abattement de 40% *		EUR

() Cet abattement ne concerne que les porteurs et actionnaires personnes physiques*

COMPLEMENT D'INFORMATION RELATIF AU REGIME FISCAL DU COUPON

(selon l'article 158 du CGI)

Coupon de la part D2 : Information relative à la part à la part éligible à l'abattement de 40%		
	NET UNITAIRE	DEVISE
Dont montant éligible à l'abattement de 40% *		EUR

() Cet abattement ne concerne que les porteurs et actionnaires personnes physiques***COMPLEMENT D'INFORMATION RELATIF AU REGIME FISCAL DU COUPON**

(selon l'article 158 du CGI)

Coupon de la part I1 : Information relative à la part à la part éligible à l'abattement de 40%		
	NET UNITAIRE	DEVISE
Dont montant éligible à l'abattement de 40% *		EUR

() Cet abattement ne concerne que les porteurs et actionnaires personnes physiques***COMPLEMENT D'INFORMATION RELATIF AU REGIME FISCAL DU COUPON**

(selon l'article 158 du CGI)

Coupon de la part L1 : Information relative à la part à la part éligible à l'abattement de 40%		
	NET UNITAIRE	DEVISE
Dont montant éligible à l'abattement de 40% *		EUR

() Cet abattement ne concerne que les porteurs et actionnaires personnes physiques*